



Муниципальное Автономное Учреждение
дополнительного образования
«Детская школа искусств № 50» г. Кемерово

ПАСПОРТ ДОСТУПНОСТИ

ОБЪЕКТА СОЦИАЛЬНОЙ ИНФРАСТРУКТУРЫ (ОСИ)

№ 25-05/2021-2

МАУДО «Детская школа искусств № 50»

Кемеровская область-Кузбасс, г. Кемерово, ул. 40 лет Октября, д. 3



Дата изготовления отчета: 18.10.2021 г.

Исполнитель: КГО ООО ВОИ
Заказчик: МАУДО ДШИ № 50



Содержание

| | |
|--|----|
| 1. Введение | 3 |
| 2. Паспорт доступности ОСИ № 25-05/2021-2..... | 5 |
| 3. Анкета к паспорту доступности ОСИ № 25 -05/2021-2..... | 9 |
| 4. Акт обследования к паспорту доступности ОСИ № 25-05/2021-2..... | 11 |
| 5. Приложение № 1 к Акту обследования, к Паспорту доступности ОСИ № 25-05/2021-2 | 22 |
| 6. Приложение № 2 к Акту обследования, к Паспорту доступности ОСИ № 25-05/2021-2..... | 26 |
| 7. Приложение № 3 к Акту обследования, к Паспорту доступности ОСИ № 25-05/2021-2..... | 33 |
| 8. Приложение № 4 к Акту обследования, к Паспорту доступности ОСИ № 10-07/2021-2..... | 45 |
| 9. Приложение № 5 к Акту обследования, к Паспорту доступности ОСИ № 25-05/2021-2..... | 51 |
| 10. Приложение № 6 к Акту обследования, к Паспорту доступности ОСИ № 25-05/2021-2..... | 58 |
| 11. План адаптации объекта | 63 |
| 12. План мероприятий для обеспечения доступности объекта и предоставляемых услуг для людей с инвалидностью и других МГН | 66 |
| 13. Заключение | 81 |
| Приложения | |
| 14. Приложение № 1 Схема пути от ближайших остановок транспорта до объекта | 83 |
| 15. Приложение № 2 поэтажные планы | 84 |
| 16. Приложение № 3 Фотофиксация основных зон и элементов | 86 |
| 17. Приложение № 4 Документы подтверждающие компетенции | 98 |

Введение

Основание и исходные данные для проведения обследования объекта **МАУДО «Детская школа искусств № 50»**, по адресу Кемеровская область – Кузбасс, г. Кемерово, ул. 40 лет Октября, д. 3 **договор оказания услуг № 250521-2 от «25» мая 2021 г.**

Дата проведения: **28.05. 2021 г.**

Время проведения: **12:40 – 15:10**

Общие сведения об объекте:

1. Наименование (вид) объекта: *МАУДО «Детская школа искусств № 50»*
2. Адрес объекта: *650001, Россия, Кемеровская область – Кузбасс, г. Кемерово, ул. 40 лет Октября, д. 3*
3. Сведения о размещении объекта:
- часть здания на первом и цокольном этажах, общей площадью 1530,1 м²
- наличие прилегающего земельного участка площадью нет
4. Год постройки здания: *1958 г.*
5. Название организации (полное юридическое наименование – согласно Уставу, краткое наименование): *Муниципальное автономное учреждение дополнительного образования «Детская школа искусств № 50» (МАУДО «ДШИ № 50»).*
6. Юридический адрес организации: *650001, Россия, Кемеровская область – Кузбасс, г. Кемерово, ул. 40 лет Октября, д. 11а*
7. Основание для пользования объектом: *Оперативное управление*
8. Форма собственности – *Муниципальная*
9. Территориальная принадлежность – *Муниципальная*
10. Вышестоящая организация – *Управление культуры, спорта и молодежной политики администрации г. Кемерово, Комитет по управлению муниципальным имуществом города Кемерово*

МАУДО «Детская школа искусств № 50» была создана в 2001 г. по распоряжению Управления культуры, спорта и молодежной политики и объединила в себе две старейшие школы г. Кемерово: ДМШ № 2 (год образования — 1947) и ДХШ № 5 (год образования — 1972).

На протяжении многих десятилетий школа является центром музыкального, культурно-эстетического воспитания подрастающего поколения Кировского района города Кемерово. Она занимает прочное место в системе дополнительного образования детей не только в городе, но и в Кузбассе.

В МАУДО «ДШИ № 50» по адресу г. Кемерово, ул. 40 лет Октября, д. 3 на сегодняшний день существует множество различных отделений музыкальной и художественно-эстетической направленности. Школа реализует на 5 учебных площадках Кировского района 7 предпрофессиональных образовательных программ в области искусства, что позволяет охватить всё население Кировского района.


МАУДО «ДШИ № 50» реализует дополнительные предпрофессиональные общеобразовательные программы и дополнительные общеразвивающие образовательные программы. Форма обучения – очная.

Перечень нормативных документов, на соответствие требования которых проводилось обследование объекта:

- Федеральный закон от 24.11.95 г. № 181-ФЗ (ред. От 30.10.2017) «О социальной защите инвалидов в Российской Федерации»;


- Приказ Минтруда России от 25.12.2012 г. № 627 «Об утверждении методики, позволяющей объективизировать и систематизировать доступность объектов и услуг в приоритетных сферах жизнедеятельности для инвалидов и других маломобильных групп населения, с возможностью учета региональной специфики»;
- СП 59.13330.2020 «Доступность зданий и сооружений для маломобильных групп населения»;
- СП 136.13330.2012 «Здания и сооружения с учетом доступности для маломобильных групп населения»;
- СП 44.13330.2011 «Административные и бытовые здания» (с изменениями №1, №2, №3);
- СП 113.13330.2016 «Стоянки автомобилей»;
- ГОСТ Р 51671-2015 «Средства связи и информации технические общего пользования, доступные для инвалидов. Классификация. Требования доступности и безопасности»;
- ГОСТ Р 51261-2017 «Устройства опорные стационарные реабилитационные. Типы и технические требования»;
- ГОСТ Р 52875-2018 «Указатели тактильные наземные для инвалидов по зрению»;
- СП 118.13330.2012 «Общественные здания и сооружения»;
- СП 138.13330.2012 «Общественные здания и сооружения, доступные маломобильным группам населения. Правила проектирования»;
- СП 31-102-99 «Требования доступности общественных зданий и сооружений для инвалидов и других маломобильных посетителей»;
- СП 148.13330.2012 «Помещения в учреждениях социального и медицинского обслуживания. Правила проектирования»;
- ГОСТ Р 52131-2019 «Средства отображения информации знаковые для инвалидов. Технические требования»;
- ГОСТ Р 56177-2014 «Устройство закрывания дверей (доводчики). Технические условия»;
- ГОСТ Р 56832-2015 «Шрифт Брайля. Требования и размеры»;
- ГОСТ Р 58512-2019 «Рельефно-графическое изображение для слепых. Технические характеристики».

СОГЛАСОВАНО
Председатель КГО ООО ВОИ


Захарчук А.В.
«18» октября 2021 г.



УТВЕРЖДАЮ
Директор МАУДО «ДШИ № 50»


Турмас М.М.
«18» октября 2021 г.



ПАСПОРТ ДОСТУПНОСТИ объекта социальной инфраструктуры № 25-05/2021-2

1. Общие сведения об объекте

- 1.1. Наименование (вид) объекта: *МАУДО «Детская школа искусств № 50»*
- 1.2. Адрес объекта: *650001, Россия, Кемеровская область – Кузбасс, г. Кемерово, ул. 40 лет Октября, д. 3*
- 1.3. Сведения о размещении объекта:
 - *часть здания на первом и цокольном этажах, общей площадью 1530,1 м2*
 - *наличие прилегающего земельного участка нет*
- 1.4. Год постройки здания: *1958 г.*, последнего капитального ремонта: *2006 г.*
- 1.5. Дата предстоящих плановых ремонтных работ: *Капитальный ремонт - 2030 г.*
- 1.6. Название организации (полное юридическое наименование – согласно Уставу, краткое наименование): *Муниципальное автономное учреждение дополнительного образования «Детская школа искусств № 50» (МАУДО «ДШИ № 50»)*
- 1.7. Юридический адрес организации: *650001, Россия, Кемеровская область – Кузбасс, г. Кемерово, ул. 40 лет Октября, д. 11а*
- 1.8. Основание для пользования объектом: *Оперативное управление*
- 1.9. Форма собственности: *Муниципальная*
- 1.10. Территориальная принадлежность: *Муниципальная*
- 1.11. Вышестоящая организация: *Управление культуры, спорта и молодежной политики администрации г. Кемерово, Комитет по правлению муниципальным имуществом города Кемерово*
- 1.12. Адрес вышестоящей организации, другие координаты:
 - *Управление культуры, спорта и молодежной политики администрации г. Кемерово: 650000, г. Кемерово, пр-т Советский, д. 54, т. 36-69-61;*
 - *Комитет по правлению муниципальным имуществом города Кемерово: 650000, г. Кемерово, ул. Притомская набережная, д. 7б.*

2. Характеристика деятельности организации на объекте (по обслуживанию населения)

- 2.1. Сфера деятельности: *Образование дополнительное для детей и взрослых*
- 2.2. Виды оказываемых услуг: *Реализация дополнительных предпрофессиональных общеобразовательных программ в области искусств, реализация дополнительных общеразвивающих общеобразовательных программ в области искусств (художественной направленности).*

2.3. Форма оказания услуг: **На объекте**

2.4. Категории обслуживаемого населения по возрасту: **Все возрастные категории**

2.5. Категории обслуживаемых инвалидов: (инвалиды, передвигающиеся на коляске, инвалиды с нарушениями опорно-двигательного аппарата; нарушениями зрения, нарушениями слуха, нарушениями умственного развития): **Инвалиды, передвигающиеся на коляске, инвалиды с нарушениями опорно-двигательного аппарата, инвалиды с нарушением слуха, инвалиды с нарушением зрения, инвалиды с нарушением умственного развития**

2.6. Плановая мощность: посещаемость (количество обслуживаемых в день), вместимость, пропускная способность: **390 человек**

2.7. Участие в исполнении ИПР инвалида, ребенка-инвалида: **Нет**

3. Состояние доступности объекта

3.1. Путь следования к объекту пассажирским транспортом:

- **автобусами 51, 52, 53, 56, 65, 67, 154; маршрутками 11т, 27т, 28т, 40т, 50т, 61т до остановки «Медицинский институт» находящейся на ул. 40 лет Октября;**

- наличие адаптированного пассажирского транспорта к объекту: **нет**

3.2. Путь к объекту от ближайшей остановки пассажирского транспорта:

3.2.1. **расстояние до объекта:**

- **от остановки транспорта «Медицинский институт» - 70 м.;**

3.2.2. **Время движения:**

- **от остановки транспорта «Медицинский институт» – 2 мин.;**

3.2.3. наличие выделенного от проезжей части пешеходного пути: **да**

3.2.4. **Перекресток:**

- **на пути следования от остановки транспорта «Медицинский институт» – нет;**

3.2.5. Информация на пути следования к объекту: **нет**

3.2.6. Перепады высоты на пути: **да**

3.3. Организация доступности объекта для инвалидов - **форма обслуживания ДУ**

| №№ п/п | Категория инвалидов (вид нарушения) | Вариант организации доступности объекта (формы обслуживания)* |
|--------|---|---|
| 1. | Все категории инвалидов и МГН | ДУ |
| | <i>в том числе инвалиды:</i> | |
| 2 | передвигающиеся на креслах-колясках | ВНД |
| 3 | с нарушениями опорно-двигательного аппарата | ДУ |
| 4 | с нарушениями зрения | ВНД |
| 5 | с нарушениями слуха | ДУ |
| 6 | с нарушениями умственного развития | ДУ |

* - указывается один из вариантов: «А», «Б», «ДУ», «ВНД»

3.4. Состояние доступности основных структурно-функциональных зон

| №№ п/п | Основные структурно-функциональные зоны | Состояние доступности, в том числе для основных категорий инвалидов** |
|--------|--|---|
| 1 | Территория, прилегающая к зданию (участок) | ДЧ-И (О, Г, У), ВНД (К, С) |
| 2 | Вход (входы) в здание | ДУ (О, Г, У), ВНД (К,С) |
| 3 | Путь (пути) движения внутри здания (в т.ч. пути эвакуации) | ДЧ-И (О, Г, У), ВНД (К, С) |
| 4 | Зона целевого назначения здания (целевого посещения объекта) | ДЧ-И (О, Г, У), ВНД (К, С) |
| 5 | Санитарно-гигиенические помещения | ВНД |
| 6 | Система информации и связи (на всех зонах) | ВНД |
| 7 | Пути движения к объекту (от остановки транспорта) | ДЧ-И (О, Г, У), ВНД (К, С) |

** Указывается: ДП-В - доступно полностью всем; ДП-И (К, О, С, Г, У) – доступно полностью избирательно (указать категории инвалидов); ДЧ-В - доступно частично всем; ДЧ-И (К, О, С, Г, У) – доступно частично избирательно (указать категории инвалидов); ДУ - доступно условно, ВНД – временно недоступно

3.5. Итоговое заключение о состоянии доступности ОСИ:

Объект доступен частично для инвалидов с нарушением опорно-двигательного аппарата, инвалидов с нарушением слуха, инвалидам с нарушением умственного развития.

Объект не доступен для инвалидов с нарушением зрения, инвалидов использующих для передвижения кресло-коляску.

4. Управленческое решение

4.1. Рекомендации по адаптации основных структурных элементов объекта

| № п/п | Основные структурно-функциональные зоны объекта | Рекомендации по адаптации объекта (вид работы)* |
|-------|--|---|
| 1 | Территория, прилегающая к зданию (участок) | Капитальный ремонт |
| 2 | Вход (входы) в здание | Капитальный ремонт |
| 3 | Путь (пути) движения внутри здания (в т.ч. пути эвакуации) | Капитальный ремонт |
| 4 | Зона целевого назначения здания (целевого посещения объекта) | Капитальный ремонт |
| 5 | Санитарно-гигиенические помещения | Капитальный ремонт |
| 6 | Система информации на объекте (на всех зонах) | Текущий ремонт |
| 7 | Пути движения к объекту (от остановки транспорта) | - |
| 8 | Все зоны и участки | Капитальный ремонт, текущий ремонт |

*- указывается один из вариантов (видов работ): не нуждается; ремонт (текущий, капитальный); индивидуальное решение с ТСР; технические решения невозможны – организация альтернативной формы обслуживания

4.2. Период проведения работ **2021-2030 гг.**

в рамках исполнения *плана мероприятий* для обеспечения доступности объекта МАУДО «Детская школа искусств № 50» и предоставляемых услуг для людей с инвалидностью и других МГН находящейся по адресу Кемеровская область-Кузбасс, г. Кемерово, ул. 40 лет Октября, д.3

4.3. Ожидаемый результат (по состоянию доступности) после выполнения работ по адаптации: **ДП-В.**

Оценка результата исполнения программы, плана (по состоянию доступности) - **ДП-В.**

4.4. Для принятия решения требуется, не требуется (нужное подчеркнуть):

4.4.1. согласование на Комиссии *не требуется*

4.4.2. согласование работ с надзорными органами (в сфере проектирования и строительства, архитектуры, охраны памятников, другое - указать): *требуется*

4.4.3. техническая экспертиза (разработка проектно-сметной документации): *не требуется*

4.4.4. согласование с вышестоящей организацией: *требуется*

4.4.5. согласование с общественными организациями инвалидов: *требуется согласование с КГО ООО ВОИ*

4.5. Информация может быть размещена (обновлена) на Карте доступности субъекта Российской Федерации, официальном сайте МАУДО «Детская школа искусств № 50».

Особые отметки

Паспорт сформирован на основании:

1. Анкеты (информации об объекте) от «25» мая 2021 г.
2. Акт Обследования объекта от «25» мая 2021 г.

УТВЕРЖДАЮ
Директор МАУДО «ДШИ № 50»



Турмас М.М.
«18» октября 2021 г.

АНКЕТА
объекта социальной инфраструктуры
К ПАСПОРТУ ДОСТУПНОСТИ ОСИ № 10-01/2021-2

г. Кемерово

25 мая 2021 г.

1. Общие сведения об объекте

- 1.1. Наименование (вид) объекта: *МАУДО «Детская школа искусств № 50»*
- 1.2. Адрес объекта: *650001, Россия, Кемеровская область – Кузбасс, г. Кемерово, ул. 40 лет Октября, д. 3*
- 1.3. Сведения о размещении объекта:
- часть здания на первом и цокольном этажах, общей площадью 1530,1 м2
- наличие прилегающего земельного участка нет
- 1.4. Год постройки здания: *1958 г.*, последнего капитального ремонта: *2006 г.*
- 1.5. Дата предстоящих плановых ремонтных работ: *Капитальный ремонт – 2030 г.*
- 1.6. Название организации (полное юридическое наименование – согласно Уставу, краткое наименование): *Муниципальное автономное учреждение дополнительного образования «Детская школа искусств № 50» (МАУДО «ДШИ № 50»)*
- 1.7. Юридический адрес организации: *650001, Россия, Кемеровская область – Кузбасс, г. Кемерово, ул. 40 лет Октября, д. 11а*
- 1.8. Основание для пользования объектом: *Оперативное управление*
- 1.9. Форма собственности: *Муниципальная*
- 1.10. Территориальная принадлежность: *Муниципальная*
- 1.11. Вышестоящая организация: *Управление культуры, спорта и молодежной политики администрации г. Кемерово, Комитет по правлению муниципальным имуществом города Кемерово*
- 1.12. Адрес вышестоящей организации, другие координаты:
- Управление культуры, спорта и молодежной политики администрации г. Кемерово 650000, г. Кемерово, пр-т Советский, 54, т. 36-69-61;
- Комитет по правлению муниципальным имуществом города Кемерово: 650000, г. Кемерово, ул. Притомская набережная, д. 7б.

2. Характеристика деятельности организации на объекте

- 2.1. Сфера деятельности: *Образование дополнительное для детей и взрослых*
- 2.2. Виды оказываемых услуг: *Реализация дополнительных предпрофессиональных общеобразовательных программ в области искусств, реализация дополнительных общеразвивающих общеобразовательных программ в области искусств (художественной направленности).*
- 2.3. Форма оказания услуг: *На объекте*
- 2.4. Категории обслуживаемого населения по возрасту: *Все возрастные категории*
- 2.5. Категории обслуживаемых инвалидов: (инвалиды, передвигающиеся на коляске, инвалиды с нарушениями опорно-двигательного аппарата; нарушениями зрения, нарушениями слуха, нарушениями умственного развития): *Инвалиды, передвигающиеся на коляске, инвалиды с нарушениями опорно-двигательного аппарата, инвалиды с*

нарушением слуха, инвалиды с нарушением зрения, инвалиды с нарушением умственного развития

2.6. Плановая мощность: посещаемость (количество обслуживаемых в день), вместимость, пропускная способность: *390 человек*

2.7. Участие в исполнении ИПР инвалида, ребенка-инвалида: *Нет*

3. Состояние доступности объекта

3.1. Путь следования к объекту пассажирским транспортом:

- *автобусами 51, 52, 53, 56, 65, 67, 154; маршрутками 11т, 27т, 28т, 40т, 50т, 61т до остановки «Медицинский институт» находящейся на ул. 40 лет Октября;*

- наличие адаптированного пассажирского транспорта к объекту: *нет*

3.2. Путь к объекту от ближайшей остановки пассажирского транспорта:

3.2.1. *расстояние до объекта:*

- *от остановки транспорта «Медицинский институт» - 70 м.;*

3.2.2. Время движения:

- *от остановки транспорта «Медицинский институт» – 2 мин.;*

3.2.3. наличие выделенного от проезжей части пешеходного пути: *да*

3.2.4. Перекресток:

- *на пути следования от остановки транспорта «Медицинский институт» – нет;*

3.2.5. Информация на пути следования к объекту: *нет*

3.2.6. Перепады высоты на пути: *да*

3.3. Организация доступности объекта для инвалидов - **форма обслуживания ДУ**

| № п/п | Категория инвалидов (вид нарушения) | Вариант организации доступности объекта |
|-------|--|---|
| 1 | Все категории инвалидов и МГН в том числе инвалиды: | ДУ |
| 2 | передвигающиеся на креслах-колясках | ВНД |
| 3 | с нарушениями опорно-двигательного аппарата | ДУ |
| 4 | с нарушениями зрения | ВНД |
| 5 | с нарушениями слуха | ДУ |
| 6 | с нарушениями умственного развития | ДУ |

<*> Указывается один из вариантов: "А", "Б", "ДУ", "ВНД".

4. Управленческое решение (предложения по адаптации основных структурных элементов объекта)

| № п/п | Основные структурно-функциональные зоны объекта | Рекомендации по адаптации объекта (вид работы) <*> |
|-------|--|--|
| 1 | Территория, прилегающая к зданию (участок) | Капитальный ремонт |
| 2 | Вход (входы) в здание | Капитальный ремонт |
| 3 | Путь (пути) движения внутри здания (в т.ч. пути эвакуации) | Капитальный ремонт |
| 4 | Зона целевого назначения (целевого посещения объекта) | Капитальный ремонт |
| 5 | Санитарно-гигиенические помещения | Капитальный ремонт |
| 6 | Система информации на объекте (на всех зонах) | Текущий ремонт |
| 7 | Пути движения к объекту (от остановки транспорта) | - |
| 8 | Все зоны и участки | Капитальный ремонт, текущий ремонт |

<*> Указывается один из вариантов (видов работ): не нуждается, ремонт (текущий, капитальный); индивидуальное решение с ТСР; технические решения невозможны – организация альтернативной формы обслуживания.

УТВЕРЖДАЮ
Директор МАУДО «ДШИ № 50»



АКТ ОБСЛЕДОВАНИЯ
объекта социальной инфраструктуры
К ПАСПОРТУ ДАСТУПНОСТИ ОСИ
№ 25-05/2021-2

г. Кемерово

25 мая 2021 г.

1. Общие сведения об объекте

- 1.1. Наименование (вид) объекта: *МАУДО «Детская школа искусств № 50»*
- 1.2. Адрес объекта: *650001, Россия, Кемеровская область – Кузбасс, г. Кемерово, ул. 40 лет Октября, д. 3*
- 1.3. Сведения о размещении объекта:
- часть здания на первом и цокольном этажах, общей площадью 1530,1 м2
- наличие прилегающего земельного участка нет
- 1.4. Год постройки здания: *1958 г.*, последнего капитального ремонта: *2006 г.*
- 1.5. Дата предстоящих плановых ремонтных работ: *Капитальный ремонт -2030 г.*
- 1.6. Название организации (полное юридическое наименование – согласно Уставу, краткое наименование): *Муниципальное автономное учреждение дополнительного образования «Детская школа искусств № 50» (МАУДО «ДШИ № 50»)*
- 1.7. Юридический адрес организации: *650001, Россия, Кемеровская область – Кузбасс, г. Кемерово, ул. 40 лет Октября, д. 11а*
- 1.8. Основание для пользования объектом: *Оперативное управление*
- 1.9. Форма собственности: *Муниципальная*
- 1.10. Территориальная принадлежность: *Муниципальная*
- 1.11. Вышестоящая организация: *Управление культуры, спорта и молодежной политики администрации г. Кемерово, Комитет по управлению муниципальным имуществом города Кемерово*
- 1.12. Адрес вышестоящей организации, другие координаты:
- Управление культуры, спорта и молодежной политики администрации г. Кемерово: 650000, г. Кемерово, пр-т Советский, д.54, т. 36-69-61;
- Комитет по управлению муниципальным имуществом города Кемерово: 650000, г. Кемерово, ул. Притомская набережная, д. 7б.

2. Характеристика деятельности организации на объекте
(по обслуживанию населения)

- 2.1. Сфера деятельности: *Образование дополнительное для детей и взрослых*
- 2.2. Виды оказываемых услуг: *Реализация дополнительных предпрофессиональных общеобразовательных программ в области искусств, реализация дополнительных общеразвивающих общеобразовательных программ в области искусств (художественной направленности).*
- 2.3. Форма оказания услуг: *На объекте*
- 2.4. Категории обслуживаемого населения по возрасту: *Все возрастные категории*
- 2.5. Категории обслуживаемых инвалидов: (инвалиды, передвигающиеся на коляске, инвалиды с нарушениями опорно-двигательного аппарата; нарушениями зрения, нарушениями слуха, нарушениями умственного развития): *Инвалиды, передвигающиеся на коляске, инвалиды с нарушениями опорно-двигательного аппарата, инвалиды с*

нарушением слуха, инвалиды с нарушением зрения, инвалиды с нарушением умственного развития

2.6. Плановая мощность: посещаемость (количество обслуживаемых в день), вместимость, пропускная способность: **390 человек**

2.7. Участие в исполнении ИПР инвалида, ребенка-инвалида: **Нет**

3. Состояние доступности объекта

3.1. Путь следования к объекту пассажирским транспортом:

- автобусами 51, 52, 53, 56, 65, 67, 154; маршрутками 11т, 27т, 28т, 40т, 50т, 61т до остановки «Медицинский институт» находящейся на ул. 40 лет Октября;

- наличие адаптированного пассажирского транспорта к объекту: **нет**

3.2. Путь к объекту от ближайшей остановки пассажирского транспорта:

3.2.1. расстояние до объекта:

- от остановки транспорта «Медицинский институт» - 70 м.;

3.2.2. Время движения:

- от остановки транспорта «Медицинский институт» – 2 мин.;

3.2.3. наличие выделенного от проезжей части пешеходного пути: **да**

3.2.4. Перекресток:

- на пути следования от остановки транспорта «Медицинский институт» – **нет**;

3.2.5. Информация на пути следования к объекту: **нет**

3.2.6. Перепады высоты на пути: **да**

3.3. Организация доступности объекта для инвалидов - форма обслуживания ДУ

| № п/п | Категория инвалидов (вид нарушения) | Вариант организации доступности объекта (формы обслуживания)* |
|-------|--|---|
| 1. | Все категории инвалидов и МГН <i>в том числе инвалиды:</i> | ДУ |
| 2 | передвигающиеся на креслах-колясках | ВНД |
| 3 | с нарушениями опорно-двигательного аппарата | ДУ |
| 4 | с нарушениями зрения | ВНД |
| 5 | с нарушениями слуха | ДУ |
| 6 | с нарушениями умственного развития | ДУ |

* - указывается один из вариантов: «А», «Б», «ДУ», «ВНД»

3.4. Состояние доступности основных структурно-функциональных зон

| № п/п | Основные структурно-функциональные зоны | Состояние доступности, в том числе для основных категорий инвалидов** |
|-------|--|---|
| 1 | Территория, прилегающая к зданию (участок) | ДЧ-И (О, Г, У), ВНД (К, С) |
| 2 | Вход (входы) в здание | ДУ (О, Г, У), ВНД (К,С) |
| 3 | Путь (пути) движения внутри здания (в т.ч. пути эвакуации) | ДЧ-И (О, Г, У), ВНД (К, С) |
| 4 | Зона целевого назначения здания (целевого посещения объекта) | ДЧ-И (О, Г, У), ВНД (К, С) |
| 5 | Санитарно-гигиенические помещения | ВНД |
| 6 | Система информации и связи (на всех зонах) | ВНД |
| 7 | Пути движения к объекту (от остановки транспорта) | ДЧ-И (О, Г, У), ВНД (К, С) |

** Указывается: ДП-В - доступно полностью всем; ДП-И (К, О, С, Г, У) – доступно полностью избирательно (указать категории инвалидов); ДЧ-В - доступно частично всем; ДЧ-И (К, О, С, Г, У) – доступно частично избирательно (указать категории инвалидов); ДУ - доступно условно, ВНД – временно недоступно

3.5. Итоговое заключение о состоянии доступности ОСИ:

Объект доступен частично для инвалидов с нарушением опорно-двигательного аппарата, инвалидов с нарушением слуха, инвалидам с нарушением умственного развития.

Объект не доступен для инвалидов с нарушением зрения, инвалидов использующих для передвижения кресло-коляску.

Заключение комиссии

Для решения вопросов доступности для всех категорий инвалидов необходимо на начальном этапе:

- организовать оказание ситуационной помощи всем маломобильным гражданам;
- создать систему сопровождения с закреплением функциональных обязанностей в должностных инструкциях обученных сотрудников.

Для организации работы на объекте по созданию условий доступности услуг и оказанию ситуационной помощи инвалидам разработать и утвердить Приказом руководителя:

- Положение (Правила или Политику) об организации доступности учреждения и предоставляемых на нём услуг, а также оказания инвалидам при этом необходимой помощи в организации;

- назначение ответственных сотрудников за организацию и проведение работы в учреждении по обеспечению доступности объектов и услуг для инвалидов;

- должностные инструкции сотрудников, ответственных за организацию работы по обеспечению доступности учреждения и услуг и инструктаж персонала в организации;

- должностные инструкции сотрудников (вносимые изменения в должностные инструкции), ответственных за оказание помощи инвалидам и сопровождение их на объекте;

- форму (журнал) учёта и порядок проведения инструктажа в учреждении персонала по вопросам, связанным с обеспечением доступности для инвалидов объектов и услуг;

- обеспечить допуск собаки-проводника при наличии документа, подтверждающего ее специальное обучение и выдаваемого по форме и в порядке, установленным приказом Министерства труда и социальной защиты Российской Федерации от 22.06.2015 г. № 386 н.

Для обеспечения доступности объекта для инвалидов, передвигающихся на креслах-колясках необходимо выполнить следующие мероприятия:

1. Территория прилегающая к зданию:

- обеспечить на всех путях движения систему средств информационной поддержки, доступных для МГН на все время (в течение суток) эксплуатации учреждения в соответствии с гостами ГОСТ Р 51256, ГОСТ Р 52873 и требованиями СП 59.13330.2020;
- разместить информационную мнемосхему с правой стороны по ходу движения на удалении от 2 до 4 м. от входа в соответствии с СП 59.13330.2020.

2. Вход в здание:

- выполнить переустройство крыльца и устройство пандуса в соответствии с требованиями СП 59.13330.2020, ГОСТ Р 51261-2017;

- переустановить наружное вызывное устройство или средство связи с персоналом рядом с планируемым вновь устраиваемым пандусом в соответствии с требованиями СП 59.13330.2020;
- установить входную двухстворчатую дверь с одной рабочей створкой имеющей ширину – 0,9 м. в соответствии с СП 59.13330.2020;
- уменьшить имеющиеся пороги на входе в здание и выходе из него до нормативного значения 0,014 м. в соответствии с требованиями СП 59.13330.2020;
- установить знак, у входной двери, указывающий на их доступность в соответствии с СП 59.13330.2020;
- выполнить технические средства информирования в виде табличек о назначении помещения рядом с дверью в соответствии с ГОСТ Р 51671-2015, надписи выполнить с применением тактильного плоскочечного шрифта и с применением системы Брайля в соответствии с СП 59.13330.2020.

3. Пути движения внутри здания:

- обеспечить ширину однопольных дверных проемов кабинетов (классов, мастерских и т.д.), в свету не менее 0,9 м. в соответствии с требованиями СП 59.13330.2020;
- уменьшить имеющиеся пороги до нормативного значения 0,014 м. в соответствии с требованиями СП 59.13330.2020;
- в вестибюле вблизи входа разместить информационную тактильную или тактильно-звуковую мнемосхему, отображающую информацию о размещении и назначении помещений в здании в соответствии с требованиями СП 59.13330.2020;
- переустановить рамку металлоискателя для обеспечения удобного передвижения инвалидов на кресле-коляске в соответствии с требованиями СП 59.13330.2020;
- организовать доступный проход рядом с рамкой металлоискателя;
- организовать для инвалидов передвигающихся на кресле-коляске гардеробную только на первом этаже;
- обустроить пути эвакуации для МГН в соответствии с требованиями СП 59.13330.2020.

4. Зоны целевого назначения здания (целевого посещения объекта):

- выполнить технические средства информирования в виде табличек о назначении помещения рядом с дверью в соответствии с ГОСТ Р 51671-2015 (в том числе тактильные с использованием шрифта Брайля разместить рядом с дверью со стороны дверной ручки на высоте от 1,2 до 1,6 м.) в соответствии с требованиями СП 59.13330.2020;
- обеспечить занижение порогов до нормативных значений кабинетов, актов зал в соответствии с требованиями СП 59.13330.2020;
- оборудовать места для инвалидов в кабинетах для обеспечения учебного и рабочего процессов, а также в актовом зале в соответствии с требованиями СП 59.13330.2020;
- необходимо найти проектное решение для обеспечения перемещения инвалидов передвигающихся на кресле-коляске;
- необходимо найти проектное решение по установке вертикального подъемника для сцены.

5. Санитарно-гигиеническое помещение:

- Оборудовать санузел для МГН в соответствии с требованиями СП 59.13330.2016, СП 136.13330.2012.

6. Система информации на объекте:

- идентифицировать символами доступности доступные для МГН элементы здания и территории (входы и выходы, доступные для МГН, если не все входы и выходы доступны, входы в общественные уборные, зоны предоставления услуг, пути эвакуации инвалидов, безопасные зоны, специальные зоны отдыха и ожидания для МГН), а также в

местах, в которых находятся недоступные для инвалидов элементы здания (входы/выходы, лестницы, лифты и т.п.), установить указатели направления, указывающие путь к ближайшему доступному элементу в соответствии с требованиями СП 59.13330.2020;

- необходимо применять идентичные средства информации в пределах здания и соответствовать знакам, установленным действующими нормативными документами по стандартизации (целесообразно использовать международные символы) в соответствии с требованиями СП 59.13330.2020.

Для обеспечения доступности объекта для инвалидов с нарушением опорно-двигательного аппарата необходимо выполнить следующие мероприятия:

1. Территория прилегающая к зданию:

- обеспечить на всех путях движения систему средств информационной поддержки, доступных для МНГ на все время (в течение суток) эксплуатации учреждения в соответствии с гостами ГОСТ Р 51256, ГОСТ Р 52873 и требованиями СП 59.13330.2020;

- установить знак, у входной двери, указывающий на их доступность в соответствии с СП 59.13330.2020;

- разместить информационную мнемосхему с правой стороны по ходу движения на удалении от 2 до 4 м. от входа в соответствии с требованиями СП 59.13330.2020.

2. Вход в здание:

- установить входную двухстворчатую дверь и двухстворчатые двери тамбуров с рабочей створкой имеющей ширину - 0,9 м. в соответствии с требованиями СП 59.13330.2020;

- уменьшить имеющиеся пороги на входе в здание и выходе из него до нормативного значения 0,014 м. в соответствии с требованиями СП 59.13330.2020;

- выполнить переустройство крыльца и устройство пандуса в соответствии с требованиями СП 59.13330.2020, ГОСТ Р 51261-2017;

- переустановить наружное вызывное устройство или средство связи с персоналом рядом с планируемым вновь устраиваемым пандусом в соответствии с требованиями СП 59.13330.2020;

- выполнить технические средства информирования в виде табличек о назначении помещения рядом с дверью в соответствии с ГОСТ Р 51671-2015, надписи выполнить с применением тактильного плоскочечного шрифта и с применением системы Брайля в соответствии с СП 59.13330.2020.

3. Пути движения внутри здания:

- обеспечить ширину однопольных дверных проемов кабинетов (классов, мастерских и т.д.) в свету не менее 0,9 м. в соответствии с требованиями СП 59.13330.2020;

- оборудовать коридор горизонтальными одиночными поручнями в соответствии с ГОСТ Р 51261-99 и требованиями СП 59.13330.2020;

- оборудовать лестницу непрерывными поручнями в соответствии с ГОСТ Р 51261-99 и требованиями СП 59.13330.2020;

- в холле вблизи входа разместить информационную тактильную или тактильно-звуковую мнемосхему, отображающую информацию о размещении и назначении помещений в здании в соответствии с требованиями СП 59.13330.2020;

- обустроить пути эвакуации для МНГ в соответствии с требованиями СП 59.13330.2020.

4. Зоны целевого назначения здания (целевого посещения объекта):

- выполнить технические средства информирования в виде табличек о назначении помещения рядом с дверью в соответствии с ГОСТ Р 51671-2015 (в том числе тактильные с использованием шрифта Брайля) в соответствии с требованиями СП 59.13330.2020.

5. Санитарно-гигиенические помещения:

- Оборудовать санузел для МГН в соответствии с требованиями СП 59.13330.2020, СП 136.13330.2012.

6. Система информации на объекте:

- идентифицировать символами доступности доступные для МГН элементы здания и территории (входы и выходы, доступные для МГН, если не все входы и выходы доступны, входы в общественные уборные, зоны предоставления услуг, пути эвакуации инвалидов, безопасные зоны, специальные зоны отдыха и ожидания для МГН), а также в местах, в которых находятся недоступные для инвалидов элементы здания (входы/выходы, лестницы, лифты и т.п.) устанавливаются указатели направления, указывающие путь к ближайшему доступному элементу в соответствии с требованиями СП 59.13330.2020;

- необходимо применять идентичные средства информации в пределах здания и соответствовать знакам, установленным действующими нормативными документами по стандартизации (целесообразно использовать международные символы) в соответствии с требованиями СП 59.13330.2020.

Для обеспечения доступности объекта для инвалидов с нарушениями слуха необходимо выполнить следующие мероприятия:

1. Территория прилегающая к зданию:

- восстановить целостность покрытия путей движения, устранить перепады высоты или оборудовать их в соответствии с требованиями СП 59.13330.2020;

- обеспечить на всех путях движения систему средств информационной поддержки, доступных для МГН на все время (в течение суток) эксплуатации учреждения в соответствии с ГОСТ Р 51256, ГОСТ Р 52873 и требованиями СП 59.13330.2020;

- разместить информационную мнемосхему с правой стороны по ходу движения на удалении от 2 до 4 м. от входа в соответствии с требованиями СП 59.13330.2020.

2. Вход в здание:

- организовать донесение информации об ОСИ и оказываемых услугах на ясном и доступном языке.

3. Пути движения внутри здания:

- оборудовать систему знаковых навигаций на всех путях движения;

- в холле вблизи входа разместить информационную тактильную или тактильно-звуковую мнемосхему, отображающую информацию о размещении и назначении помещений в здании в соответствии с требованиями СП 59.13330.2020.

4. Зоны целевого назначения здания (целевого посещения объекта):

- рекомендовано установить звукоусиливающее устройство (индукционная петля);

- рекомендовано организовать сурдоперевод при оказании услуг (по требованию);

- организовать оказание ситуационной помощи;

- выполнить технические средства информирования в виде табличек о назначении помещения рядом с дверью в соответствии с ГОСТ Р 51671-2015 (в том числе тактильные с использованием шрифта Брайля) в соответствии с требованиями СП 59.13330.2020.

5. Санитарно-гигиенические помещения:

- оборудовать санузел для МГН в соответствии с требованиями СП 59.13330.2020, СП 136.13330.2012:

6. Система информации на объекте:

- необходимо применять идентичные средства информации в пределах здания и соответствовать знакам, установленным действующими нормативными документами по стандартизации (целесообразно использовать международные символы) в соответствии с требованиями СП 59.13330.2020.

Для обеспечения доступности объекта для инвалидов с нарушениями зрения необходимо выполнить следующие мероприятия:

1. Территория прилегающая к зданию:

- восстановить целостность покрытия путей движения, устранить перепады высоты или оборудовать их в соответствии с требованиями СП 59.13330.2020;
- обеспечить на всех путях движения систему средств информационной поддержки, доступных для МГН на все время (в течение суток) эксплуатации учреждения в соответствии с ГОСТ Р 51256 и ГОСТ Р 52873 и требованиями СП 59.13330.2020;
- разместить информационную мнемосхему с правой стороны по ходу движения на удалении от 2 до 4 м. от входа в соответствии с требованиями СП 59.13330.2020.

2. Вход в здание:

- выполнить тактильно-контрастные указатели перед входной дверью, в соответствии с требованиями СП 59.13330.2020 и ГОСТ Р 52875-2018;
- выполнить предупреждающий указатель «Внимание, прямо по ходу движения лестница» перед входным лестничным маршем (крыльцом) в соответствии СП 59.13330.2020 и ГОСТ Р 52875-2018;
- выполнить контрастную маркировку ступеней лестничного марша в соответствии с СП 59.13330.2020;
- установить наружное вызывное устройство или средство связи с персоналом рядом с планируемым вновь устраиваемым пандусом в соответствии с требованиями СП 59.13330.2020;
- установить знак, у входной двери, указывающий на их доступность в соответствии с СП 59.13330.2020;
- выполнить на прозрачном полотне двери тамбура при входе в помещение яркой контрастной маркировки в соответствии с требованиями СП 59.13330.2020.

3. Пути движения внутри здания:

- выполнить на участках пола перед доступными дверными проемами, перед лестницами тактильные предупредительные разметки в соответствии с требованиями ГОСТ Р 52875-2018, СП 59.13330.2020, Приложения Б, СП 136.13330.2012 с изменениями № 1 09.09.2016;
- выполнить контрастную маркировку первой и последней ступеней лестничного марша в соответствии с СП 59.13330.2020;
- выполнить контрастную маркировку контрастной лентой шириной 50 мм по периметру светлых дверных проем и открытых проемов в стенах в соответствии с СП 59.13330.2020, СП 136.13330.2012;
- оборудовать коридор горизонтальными одиночными поручнями в соответствии с ГОСТ Р 51261-99 и требованиями СП 59.13330.2020;
- оборудовать лестницу непрерывными поручнями в соответствии с ГОСТ Р 51261-99 и требованиями СП 59.13330.2020;
- выполнить тактильно-направляющие указатели задающие направление движения в соответствии с ГОСТ Р 52875-2018, СП 136.13330.2012;

- выполнить тактильно-предупредительные указатели, обозначающие места начала и окончания путей следования, их пересечения, а также примыкания одного пути к другому в соответствии с требованиями ГОСТ Р 52875-2018, СП 136.13330.2012;
- выполнить на прозрачных полотнах дверей яркую контрастную маркировку в соответствии с требованиями СП 59.13330.2020;
- в вестибюле вблизи входа разместить информационную тактильную или тактильно-звуковую мнемосхему, отображающую информацию о размещении и назначении помещений в здании в соответствии с требованиями СП 59.13330.2020;
- обустроить пути эвакуации для МНГ в соответствии с требованиями СП 59.13330.2020.

4. Зоны целевого назначения здания (целевого посещения объекта):

- выполнить технические средства информирования в виде табличек о назначении помещения рядом с дверью в соответствии с ГОСТ Р 51671-2015 (в том числе тактильные с использованием шрифта Брайля)) в соответствии с требованиями СП 59.13330.2020;
- оборудовать места для инвалидов в кабинетах для обеспечения учебного и рабочего процессов, а также в актовом зале в соответствии с требованиями СП 59.13330.2020;
- установить ограждения вдоль обеих сторон лестничных маршей ведущих на сцену в соответствии с СП 59.13330.2020, ГОСТ Р 51261-2017;
- выполнить контрастную маркировку ступеней лестничных маршей ведущих к сцене в соответствии с СП 59.13330.2020;
- Выполнить контрастную маркировку ступеней на перепаде высот пола в зрительном зале в соответствии с СП 59.13330.2020
- организовать в актовом зале 5% мест от общего числа зрителей места для инвалидов, в том числе для инвалидов, передвигающихся на кресле-коляске со свободным доступом повышенной комфортности в соответствии с СП 59.13330.2020.

5. Санитарно-гигиенические помещения:

- оборудовать санузел для МНГ в соответствии с требованиями СП 59.13330.2020, СП 136.13330.2012.

6. Система информации на объекте:

- идентифицировать символами доступности доступные для МНГ элементы здания и территории (входы и выходы, доступные для МНГ, если не все входы и выходы доступны, входы в общественные уборные, зоны предоставления услуг, пути эвакуации инвалидов, безопасные зоны, специальные зоны отдыха и ожидания для МНГ), а также в местах, в которых находятся недоступные для инвалидов элементы здания (входы/выходы, лестницы, лифты и т.п.), устанавливаются указатели направления, указывающие путь к ближайшему доступному элементу в соответствии с требованиями СП 59.13330.2020;
- необходимо применять идентичные средства информации в пределах здания и соответствовать знакам, установленным действующими нормативными документами по стандартизации (целесообразно использовать международные символы) в соответствии с требованиями СП 59.13330.2020.

Для обеспечения доступности объекта для инвалидов с нарушениями умственного развития необходимо выполнить следующие мероприятия:

1. Территория прилегающая к зданию:

- обеспечить на всех путях движения систему средств информационной поддержки, доступных для МНГ на все время (в течение суток) эксплуатации учреждения в соответствии с ГОСТ Р 51256, ГОСТ Р 52873 и требованиями СП 59.13330.2020;
- разместить информационную мнемосхему с правой стороны по ходу движения на удалении от 2 до 4 м. от входа в соответствии с требованиями СП 59.13330.2020.

2. Вход в здание:

- организовать донесение информации об объекте и оказываемых услугах на ясном и доступном для их понимания языке;
- установить знак, у входной двери, указывающий на их доступность в соответствии с СП 59.13330.2020.

3. Пути движения внутри здания:

- организовать донесение информации об объекте и оказываемых услугах на ясном и доступном для их понимания языке;
- обустроить пути эвакуации для МГН в соответствии с требованиями СП 59.13330.2020.

4. Зоны целевого назначения здания (целевого посещения объекта):

- организовать на объекте оказание ситуационной помощи;
- организовать донесение информации об ОСИ и оказываемых услугах на ясном и доступном для их понимания языке;
- выполнить технические средства информирования в виде табличек о назначении помещения рядом с дверью в соответствии с ГОСТ Р 51671-2015 (в том числе тактильные с использованием шрифта Брайля) в соответствии с требованиями СП 59.13330.2020.

5. Санитарно-гигиенические помещения:

- оборудовать санузел для МГН в соответствии с требованиями СП 59.13330.2020, СП 136.13330.2012;

6. Система информации на объекте:

- организовать донесение информации об ОСИ и оказываемых услугах на ясном и доступном для их понимания языке;
- идентифицировать символами доступности доступные для МГН элементы здания и территории (входы и выходы, доступные для МГН, если не все входы и выходы доступны, входы в общественные уборные, зоны предоставления услуг, пути эвакуации инвалидов, безопасные зоны, специальные зоны отдыха и ожидания для МГН), а также в местах, в которых находятся недоступные для инвалидов элементы здания (входы/выходы, лестницы, лифты и т.п.), устанавливаются указатели направления, указывающие путь к ближайшему доступному элементу в соответствии с требованиями СП 59.13330.2020;
- необходимо применять идентичные средства информации в пределах здания и соответствовать знакам, установленным действующими нормативными документами по стандартизации (целесообразно использовать международные символы) в соответствии с требованиями СП 59.13330.2020.

3. Управленческое решение

4.1. Рекомендации по адаптации основных структурных элементов объекта

| № п \п | Основные структурно-функциональные зоны объекта | Рекомендации по адаптации объекта (вид работы)* |
|--------|--|---|
| 1 | Территория, прилегающая к зданию (участок) | - |
| 2 | Вход (входы) в здание | Капитальный ремонт |
| 3 | Путь (пути) движения внутри здания (в т.ч. пути эвакуации) | Капитальный ремонт |
| 4 | Зона целевого назначения здания (целевого посещения объекта) | Капитальный ремонт |
| 5 | Санитарно-гигиенические помещения | Капитальный ремонт |
| 6 | Система информации на объекте (на всех зонах) | Текущий ремонт |
| 7 | Пути движения к объекту (от остановки транспорта) | - |
| 8 | Все зоны и участки | Капитальный, текущий ремонт |

*- указывается один из вариантов (видов работ): не нуждается; ремонт (текущий, капитальный); индивидуальное решение с ТСП; технические решения невозможны – организация альтернативной формы обслуживания

4.2. Период проведения работ - **2021-2030 гг.**

в рамках исполнения *плана мероприятий для обеспечения доступности объекта МАУДО «Детская школа искусств № 50» и предоставляемых услуг для людей с инвалидностью и других МГН находящейся по адресу Кемеровская область-Кузбасс, г. Кемерово, ул. 40 лет Октября, д. 3*

4.3. Ожидаемый результат (по состоянию доступности) после выполнения работ по адаптации: **ДП-В.**

Оценка результата исполнения программы, плана (по состоянию доступности) -

4.4. Для принятия решения требуется, не требуется (нужное подчеркнуть):

4.4.1. согласование на Комиссии *не требуется*

4.4.2. согласование работ с надзорными органами (в сфере проектирования и строительства, архитектуры, охраны памятников, другое - указать) *требуется*

4.4.3. техническая экспертиза (разработка проектно-сметной документации) *экспертиза не требуется*

4.4.4. согласование с вышестоящей организацией *требуется*

4.4.5. согласование с общественными организациями инвалидов *требуется согласование с КГО ООО ВОИ*

4.5. Информация может быть размещена (обновлена) на Карте доступности субъекта Российской Федерации, официальном сайте МАУДО «Детская школа искусств № 50».

4. Особые отметки

Результаты обследования:

1. Территории, прилегающей к объекту на 4 листах.

2. Входа (входов) в здание на 7 листах.

- 3. Путей движения в здании на 12 листах.
 - 4. Зоны целевого назначения объекта на 6 листах.
 - 5. Санитарно-гигиенических помещений на 7 листах.
 - 6. Системы информации (и связи) на объекте на 5 листах.
- План адаптации для МГН объекта на 3 листах.
План мероприятий на 15 листах.
Результаты фото фиксации на объекте на 12 листах.
Поэтажные планы на 2 листах.
Информация о путях движения к объекту на 1 листе.

Рабочая группа:

Эксперт в области создания и обеспечения безбарьерной среды для людей с инвалидностью и МГН


Захарова Л.А.

Инженер МАУДО «ДШИ № 50»


Алымов А.А.

Представители общественных организаций инвалидов:

Представитель КГО ООО ВОИ


Захарова А.С.

Представитель КГО ООО ВОИ


Тихонов Н.Н.



Приложение № 1
к Акту обследования ОСИ
от 25 мая 2021 г.
к Паспорту доступности ОСИ
№ 25-05/2021-2 от 18 октября 2021 г.

I Результаты обследования:
1. Территории, прилегающей к зданию (участка)
МАУДО «Детская школа искусств № 50»
Кемеровская область-Кузбасс, г. Кемерово, ул. 40 лет Октября, д 3

| № п/п | Наименование функционального планировочного элемента | Наличие элемента | | Выявленные нарушения и замечания | | Значимо для инвалида (категория) | Работы по адаптации объектов | Виды работ |
|-------|--|------------------|------------|----------------------------------|--|----------------------------------|---|---|
| | | есть/нет | № на плане | № фото | Содержание | | | |
| 1.1 | Пути движения от остановки до учреждения | есть | | | <p>• На остановке «Медицинский институт» отсутствует схема движения к объекту для МПН.</p> <p>• На пути движения от остановки имеются неровности, чередование возвышенностей и впадин. Отсутствует съезд при перепадах высот поверхностей проезжей части и тротуара на остановке общественного транспорта (высота бордюра не соответствует нормативным требованиям). Отсутствует на остановке общественного транспорта линия безопасности.</p> | К,О,С,Г,У | <p>Установить информационные указатели, облегчающие навигацию по пути следования к ОСИ;</p> <p><i>прим. п.5.1.3 СП 59.13330.2020.</i></p> <p>Рекомендовано обратиться в Управление дорожного хозяйства и благоустройства администрации г. Кемерово с ходатайством с требованием:</p> <p>1. О восстановлении целостность покрытия пешеходного пути тротуаров:</p> <p>- покрытие должно быть ровным, поверхность должна обеспечивать продольный коэффициент сцепления 0,6 – 0,75 кН/кН.</p> <p><i>п.5.1.11 СП 59.13330.2020.</i></p> <p>- в местах изменения высот поверхностей пешеходных путей их необходимо выполнить плавным понижением с</p> | <p>Организационные мероприятия, Индивидуальное решение с ТСР.</p> <p>Организационные мероприятия, Индивидуальное решение с ТСР.</p> |

| | | | | | | | | | | |
|-----|------------------------------------|---------------------------|---|--|-----------|--|--|--|---|--|
| | | | | | | | | | уклоном не более 1:20 (50%) или обустройстваот съездами. п.5.1.8 СП 59.13330.2020. 2. Рекомендуется выполнить на ближайшей остановке общественного транспорта линию безопасности на расстоянии 420 мм. от края бордюра. Приложение Б СП 136.13330.2012 (09.09.2016 Изменения № 1); ГОСТ 52875-2018 | |
| 1.2 | Вход (входы) на территорию | нет | | | | | | | | |
| 1.3 | Путь (пути) движения на территории | нет | | | | | | | | |
| 1.4 | Лестница (наружная) | нет | | | | | | | | |
| 1.5 | Пандус (наружный) | нет | | | | | | | | |
| 1.6 | Автостоянка и парковка | Общедоступная, бесплатная | 1 | • На общедоступной бесплатной стоянке не организована парковка транспортных средств для инвалидов. | К,О,С,Г,У | - Рекомендовано обратиться в Управление дорожного хозяйства и благоустройства администрации г. Кемерово с ходатайством с требованием о выделении 10% машино-мест для людей с инвалидностью, в том числе расширенных машино-мест для транспортных средств инвалидов, передвигающихся на кресле-коляске на территории городской парковки вблизи с объектом. Необходимо обозначить каждое выделенное машино-место дорожной разметкой и дорожными знаками. п.5.2.1 СП 59.13330.2020. - Разместить места для стоянки (парковки) транспортных средств, управляемых инвалидами или перевозящих инвалидами недалеко от | Организационные мероприятия, Индивидуальное решение с ТСР. | | | |

II Заключение по зоне:

| Наименование структурно-функциональной зоны | Состояние доступности* (к пункту 3.4 Акта обследования ОСИ) | Приложение | | Рекомендации по адаптации (вид работы) ** к пункту 4.1 Акта обследования ОСИ |
|---|---|------------|--------|--|
| | | № на плане | № фото | |
| Территория, прилегающей к зданию (участка) | ВНД (К, С) ДЧ-И (О, Г, У) | - | - | Индивидуальное решение с ТСР, Организационные мероприятия |

* указывается: ДП-В – доступно полностью всем; ДП-И (К, О, С, Г, У) – доступно полностью избирательно (указать категории инвалидов); ДЧ-В – доступно частично всем; ДЧ-И (К, О, С, Г, У) – доступно частично избирательно (указать категории инвалидов); ДУ – доступно условно, ВНД – недоступно
 ** указывается один из вариантов: не нуждается; ремонт (текущий, капитальный); индивидуальное решение с ТСР; технические решения невозможны – организация альтернативной формы обслуживания

Комментарий к заключению:

Прилегающая территория доступна частично для инвалидов с нарушением слуха, инвалидов с нарушением умственного развития, инвалидов с нарушением опорно-двигательного аппарата.

Прилегающая территория недоступна для инвалидов с нарушением зрения, инвалидов использующих для передвижения кресло-коляску.

Для обеспечения условной доступности необходимо создать систему информационной поддержки инвалидов и МГН на всех путях движения, восстановить целостность покрытия путей движения. Предусмотреть условия беспрепятственного, безопасного и удобного передвижения инвалидам и МГН по участку к доступному входу в здание с учётом требований СП 42.13330.

Необходимо организовать ситуационную помощь через вызов персонала и оборудовать место ожидания помощи для инвалидов и МГН. Для организации ситуационной помощи инвалидам и МГН на объекте персоналом учреждения необходимо:

- внести соответствующие изменения в локальные нормативные акты;
- закрепить ответственных сотрудников с закреплением функциональных обязанностей в их должностных инструкциях;
- провести со всеми сотрудниками (обучение) правилам оказания ситуационной помощи инвалидам и МГН на объекте.

**Приложение № 2
к Акту обследования ОСИ
от 25 мая 2021 г.
к Паспорту доступности ОСИ
№ 25-05/2021-2 от 18 октября 2021 г.**

**I Результаты обследования:
2. Входа (входов) в здание
МАУДО «Детская школа искусств № 50»
Кемеровская область-Кузбасс, г. Кемерово, ул. 40 лет Октября, д. 3**

| № п/п | Наименование функционально-планировочного элемента | Наличие элемента | | Выявленные нарушения и замечания | | Работы по адаптации объектов | | |
|-------|--|------------------|------------|----------------------------------|---|--|--|--|
| | | есть/нет | № на плане | № фото | Значимо для инвалидов (категория) | Содержание | Виды работ | |
| 2.1 | Лестница (наружная) | есть | | 1,2,3 | <p>Содержание</p> <ul style="list-style-type: none"> Лестничный марш (крыльцо) имеет три ступени различные по высоте: <ul style="list-style-type: none"> - высота первой ступени – 0,55 м.; - высота второй ступени – 0,13 м.; - высота третьей ступени – 0,14 м. Отсутствует ограждение лестницы и разделительные двухсторонние поручни (ширина марша лестницы более 4 м.). | <p>К, О, С, Г, У</p> | <p>Необходимо выполнить переустройство лестничного марша с одинаковыми ступенями по форме, по размерам ширины ступени (0,35-0,4 м.) и высоты подъема ступеней (0,12-0,15 м.).</p> <p>н. 5.1.12, 6.1.2 СП 59.13330.2020.</p> | <p>Капитальный ремонт, индивидуальное решение с ТСР,</p> |
| | | | | | <p>К, О, С, Г, У</p> | <p>Необходимо выполнить:</p> <ul style="list-style-type: none"> ограждение одномаршевой лестницы поручнями высотой 0,9 м. в соответствии с требованиями ГОСТ Р 51261; завершающие части поручней, выступающие за границы лестничного марша на 0,3 м., и имеющие травмобезопасное завершение; разделительные центральные двухсторонние поручни в соответствии с ГОСТ Р 51261 <p>н. 5.1.13, 6.1.2 СП 59.13330.2020. н. 5.2.7.2 ГОСТ Р 51261-2017</p> | <p>Капитальный ремонт, индивидуальное решение с ТСР</p> | |

| | | | | | | | |
|-----|----------------------|-----|-------|---|---------------|---|---|
| 2.2 | Пандус (наружный) | нет | 1,2,3 | <ul style="list-style-type: none"> Установленная кнопка вызова не удобна для инвалидов, передвигающихся на кресле коляске из-за ее расположения. Мешает установленный вазон, а также слив дождевой воды и таяния снега с козырька создает опасность для передвижения всех категорий инвалидов. Отсутствует перед лестничным маршем тактильный напольный указатель. Отсутствует контрастная маркировка краевых ступеней маршей лестницы | К, О, С, Г, У | <p>Установить кнопку вызова персонала перед вновь оборудованным пандусом и перед лестничным маршем на высоте 0,9 м. от уровня земли, разместить рядом табличку контрастного цвета с названием «Вызов помощи», с дублированием информации шрифтом Брайля (высота точек 0,7 мм., диаметр 1,5 мм.).</p> <p>таблицы 8.1 п. 5.4 СП 31-102-99, п. 6.1.1 СП 59.13330.2020;</p> <p>Выполнить локальный предупреждающий указатель «Внимание, прямо по ходу движения лестница» глубиной 500-600 мм и шириной равной ширине участка лестницы на расстоянии 300 мм. от кромки проступи ступени.</p> <p>табл. 3, п. 4 ГОСТ Р 52875-2018.</p> <p>Нанести контрастную маркировку на проступях краевых ступеней лестничных маршей в виде одной или нескольких полос, контрастных с поверхностью ступени, (например, желтого цвета), имеющие общую ширину в пределах 0,08 - 0,1 м. Расстояние между контрастной полосой и краем проступи - от 0,03 до 0,04 м. Контрастная маркировка может быть выполнена при помощи краски, противоскользящей ленты или накладки на ступень.</p> <p>п. 6.2.8 СП 59.13330.2020, рис. В22 приложения В СП 136.13330.2012.</p> <p>Необходимо выполнить:</p> <ul style="list-style-type: none"> устройство пандуса входной площадки с уклоном 1:20 (5%) и шириной марша пандуса 0,9-1 м.; установку бортиков по краям марша пандуса высотой не менее 0,05 м.; установку двухстороннего ограждения | <p>Модернизация (дооборудование), Индивидуальное решение с ТСР,</p> <p>Капитальный ремонт, Модернизация (дооборудование), Индивидуальное решение с ТСР,</p> <p>Модернизация (дооборудование), Индивидуальное решение с ТСР,</p> <p>Капитальный ремонт, Модернизация (дооборудование), Индивидуальное решение с ТСР,</p> |
|-----|----------------------|-----|-------|---|---------------|---|---|

| | | | | | | |
|-----|------------------|------|--|---|--|---|
| 2.3 | Входная площадка | есть | <ul style="list-style-type: none"> • На участке пола входной площадки перед входной дверью отсутствует тактильная предупредительная разметка. | С | <p>пандуса с поручнями на высоте 0,9 м. и 0,7 м. п. 6.1.2, п. 5.1.14 СП 59.13330.2020;</p> <p>- завершающие горизонтальные части поручня должны быть длиннее минипандуса на 0,3 м. и не с травмирующими завершениями.</p> <p>п. 5.1.14, 5.1.13, п. 6.2.11 СП 59.13330.2020, п. 5.2.7.2 ГОСТ Р 51261-2017.</p> | Модернизация (дооборудование), Индивидуальное решение с ГСР, Организационные мероприятия |
| | | | <ul style="list-style-type: none"> • Информация на входе о назначении помещения не соответствует требованиям. При входе в здание отсутствует тактильная информация. | С | <p>Выполнить локальный предупреждающий указатель «Внимание, по ходу движения – дверь в здание» перед входной наружной дверью в соответствии с ГОСТ Р 52875 на ширину дверного проема глубиной 0,5 – 0,6 м. на расстоянии ширины открывающегося полотна двери от положения двери в закрытом состоянии.</p> <p>п. 6.1.8 СП 59.13330.2020, табл. 3, п.5 ГОСТ Р 52875-2018.</p> <p>Необходимо выполнить:</p> <ul style="list-style-type: none"> - технические средства информирования в виде табличек о назначении помещения и режиме входа доступного для МГН рядом с дверью и на высоте от 1,4 до 1,6 м со стороны дверной ручки в соответствии с ГОСТ Р 51671-2015 (в том числе тактильные); - предусмотреть информирующие тактильные таблички с использованием рельефных знаков и символом, а также рельефно-точечного шрифта Брайля разместить рядом с дверью со стороны дверной ручки на высоте от 1,2 до 1,6 м. <p>п. 6.5.1, п. 6.5.2, п. 6.5.9 СП 59.13330.2020;</p> <ul style="list-style-type: none"> - для создания визуальной информации рекомендуется использовать символы и пиктограммы. Шрифт и начертание символов | Модернизация (дооборудование), Индивидуальное решение с ГСР, Организационные мероприятия. |

| | | | | | | | | | |
|-----|---------------|------|-------|--|---------------|---------------|--|---|---|
| | | | | | | | | рекомендуется принимать по ГОСТ 10807, ГОСТ Р 52131, ГОСТ 12.4.026. (в том числе тактильные). п. 10.2.2 СП 136.13330.2012; | Организационные мероприятия |
| 2.4 | Двери входные | есть | 4,5 | <ul style="list-style-type: none"> Двери входные двухстворчатые шириной в свету рабочей створки – 0,875 м., Имеется порог - 0,1м. | К, О | К, О, С, Г, У | <p>Организовать преодоление барьеров посредством оказания ситуационной помощи;</p> <p>- Закрепить ответственного сотрудника за встречу и сопровождение МПН на объекте.</p> | Организовать преодоление барьеров посредством оказания ситуационной помощи; <p>- Закрепить ответственного сотрудника за встречу и сопровождение МПН на объекте.</p> | Капитальный ремонт, Индивидуальное решение с ТСП, |
| 2.5 | Тамбур | Есть | 6,7,8 | <ul style="list-style-type: none"> Отсутствует знак, указывающий на доступность входной двери для инвалидов. | К, О, С, Г, У | К, О, С, Г, У | <p>Входные двери должны быть хорошо опознаваемы и иметь знак, указывающий на их доступность.</p> <p>п. 6.5.1 СП 59.13330.2020.</p> | Модернизация (дооборудование), Индивидуальное решение с ТСП, Организационные мероприятия | |
| 2.5 | Тамбур | Есть | 6,7,8 | <ul style="list-style-type: none"> Двери в тамбуре при входе в здание двухстворчатые шириной в свету рабочей створки 0,77 м. имеет порог – 0,045 м. | К, О | К, О | <p>Установить при входе в здание из тамбура двухстворчатую дверь с одной рабочей створкой имеющей ширину в свету – 0,9 м.</p> <p>Устранить порог в соответствии с нормативными требованиями. Наружные двери, доступные для МПН, могут иметь пороги. При этом высота каждого элемента порога не должна превышать 0,014 м. Входные двери оборудовать доводчиками в соответствии с ГОСТ Р 56177. Усилить открывания двери не должно превышать 50Нм.</p> <p>п. 6.1.5 СП 59.13330.2020,</p> | Капитальный ремонт Модернизация (дооборудование), Индивидуальное решение с ТСП, | |

| | | | | | | |
|--|--|--|---|--|---|--|
| | | | | соответствии с ГОСТ Р 56177.Усилие открывания двери не должно превышать 50Нм. п. 6.1.5 СП 59.13330.2020; | | Модернизация (дооборудование), Индивидуальное решение с ТСР, Организационные мероприятия |
| | | | <ul style="list-style-type: none"> Отсутствует яркая маркировка на прозрачном полотне двери ведущей из тамбура в фойе. | К,О | Выполнить на прозрачном полотне двери яркую контрастную маркировку в форме в форме круга диаметром от 0,1 м. до 0,2 м. Расположение контрастной маркировки выполнить на уровне 1,3 – 1,4 м. п. 6.1.6 СП 59.13330.2020 | Модернизация (дооборудование), Индивидуальное решение с ТСР, Организационные мероприятия |
| | | | <ul style="list-style-type: none"> Отсутствует контрастная маркировка дверного проема при выходе из фойе в тамбур. | С | Рекомендуется выполнить контрастную маркировку контрастной лентой шириной 50 мм по периметру дверных проемов выхода в тамбура п. 6.2.23 СП 59.13330.2020, табл. А3 п.1.3 СП 136.13330.2012; | Модернизация (дооборудование), Индивидуальное решение с ТСР, Организационные мероприятия |
| | | | | К, О, С, Г, У | Назначить приказом сотрудников ответственных за организацию ситуационной помощи с разработкой должностных инструкций, с проведением обучения правилам оказания ситуационной помощи и инструктажей со всеми сотрудниками. | Организационные мероприятия |
| | | | | К,О,С,Г,У | Обеспечить как минимум один вход в здание доступный для МГН. п. 6.1.1 СП.59.13330.2020. | Индивидуальное решение с ТСР, Организационные мероприятия |
| | | | | К,О,С,Г,У | Обеспечить опознаваемость входных дверей, установить знак, указывающий на их доступность для инвалидов. п. 6.5.1 СП 59.13330.2020. | Модернизация (дооборудование), Индивидуальное решение с ТСР, Организационные мероприятия |
| | | | | ОБЩИЕ требования к зоне | | |

II Заключение по зоне:

| Наименование структурно-функциональной зоны | Состояние доступности* (к пункту 3.4 Акта обследования ОСИ) | Приложение | | Рекомендации по адаптации (вид работы) ** к пункту 4.1 Акта обследования ОСИ |
|---|---|------------|--------|--|
| | | № на плане | № фото | |
| Вход/входов в здание | ВНД (С, К) ДУ (О, Г, У) | 20 | 1-8 | Капитальный ремонт, Модернизация (дооборудование), Индивидуальное решение с ТСР, Организационные мероприятия |

* указывается: ДП-В – доступно полностью всем; ДП-И (К, О, С, Г, У) – доступно полностью избирательно (указать категории инвалидов); ДЧ-В – доступно частично всем; ДЧ-И (К, О, С, Г, У) – доступно частично избирательно (указать категории инвалидов); ДУ – доступно условно, ВНД – недоступно
 ** указывается один из вариантов: не нуждается; ремонт (текущий, капитальный); индивидуальные решения с ТСР; технические решения невозможны – организация альтернативной формы обслуживания.

Комментарий к заключению:

Вход в здание доступен для инвалидов с нарушением опорно-двигательного аппарата, инвалидов с нарушением слуха, инвалидов с нарушением умственного развития.

Вход в здание не доступен для инвалидов нарушением зрения, инвалидов использующих для передвижения кресло-коляску.

Для обеспечения полной доступности, необходимо установить мини пандус, тактильно-контрастные предупреждающие напольные указатели перед входной площадкой и входной дверью. Необходимо организовать ситуационную помощь.

Организация ситуационной помощи на объекте осуществляется персоналом, для чего необходимо:

- внести соответствующие изменения в локальные нормативные акты;
- закрепить ответственных сотрудников с закреплением функциональных обязанностей в их должностных инструкциях;
- провести со всеми сотрудниками (обучение) правилам оказания ситуационной помощи инвалидам и МПН на объекте.



Приложение №3
к Акту обследования ОСИ
от 25 мая 2021 г.
к Паспорту доступности ОСИ
№ 25-05/2021-2 от 18 октября 2021 г.

I Результаты обследования:
3. Пути (путей) движения внутри здания (в т.ч. путей эвакуации)
МАУДО «Детская школа искусств № 50»
Кемеровская область-Кузбасс, г. Кемерово, ул. 40 лет Октября, д.3

| № п/п | Наименование функционально-планировочного элемента | Наличие элемента | | Выявленные нарушения и замечания | | Работы по адаптации объектов | | Виды работ |
|-------|--|------------------|------------|----------------------------------|---|-----------------------------------|---|--|
| | | есть/нет | № на плане | № фото | Содержание | Значимо для инвалидов (категория) | Содержание | |
| 3.1 | Коридоры (фойе, зоны ожидания) | есть | | | | | | |
| 3.1.1 | Вестибюль | есть | 19 | 9,10,11,12 | <ul style="list-style-type: none"> Отсутствует мнемосхема | К, О, С, Г, У | <p>В холе вблизи входа разместить информационную тактильную или тактильно-звуковую мнемосхему, отображающую информацию о размещении и назначении помещений в здании. Разместить по возможности с правой стороны по ходу движения на расстоянии не более 4 м. от входа в здание.</p> <p>п. 6.5.12 СП 59.13330.2020.</p> | <p>Модернизация (доборудование), Индивидуальное решение с ТСР, Организационные мероприятия</p> |
| | | | | | <ul style="list-style-type: none"> Отсутствует тактильно-предупредительная разметка перед дверью тамбура при выходе из | С | <p>Необходимо выполнить тактильно-предупреждающий контрастный указатель «Внимание прямо по ходу</p> | <p>Модернизация (доборудование), Индивидуальное</p> |

| | | | | | | |
|--|--|--|---|----------------------|---|---|
| | | | <p>помещения.</p> <ul style="list-style-type: none"> • Рамка металлоискателя загромождает проход в помещении для инвалидов передвигающихся на кресле-коляске, так как расположена с лишком близко к входной двери. • На проходе рамки металлоискателя отсутствует запрещающий знак для прохода людей со стимуляторами сердечной деятельности. • Отсутствует тактильно-предупредительная разметка перед рамкой металлоискателя. | <p>К, О, С, Г, У</p> | <p>движения – дверь» перед дверью тамбура при выходе из помещения глубиной 0,5 – 0,6 м на расстоянии 0,3 м. от положения двери в закрытом состоянии, так как дверь открывается от себя, п. 6.5.12 СП 59.13330.2020, табл.4 п.2 ГОСТ Р 52875-2018.</p> <p>Необходимо:</p> <ul style="list-style-type: none"> - установить рамку металлоискателя таким образом, чтобы глубина пространства для маневрирования кресла-коляски перед дверью была не менее 1,5 м. <p>п. 6.2.2 СП 59.13330.2020;</p> <ul style="list-style-type: none"> - выполнить на рамке металлоискателя маркировку знаком, предупреждающими людей со стимуляторами сердечной деятельности о запрете движения и информационным указателем о пути следования к ближайшему доступному для данной категории посетителей проходу. <p>п. 6.5.1 СП 59.13330.2020;</p> <ul style="list-style-type: none"> - организовать доступный проход рядом с рамкой металлоискателя для людей со стимуляторами сердечной деятельности и инвалидов передвигающихся на кресле-коляске. - выполнить тактильно-предупреждающий контрастный указатель перед рамкой металлоискателя глубиной 0,5 – 0,6 м на расстоянии 0,3 м. от рамки. <p>п. 6.5.12 СП 59.13330.2020, табл.4 п.2 ГОСТ Р 52875-2018.</p> | <p>решение с ТСР, Организационные мероприятия</p> <p>Модернизация (дооборудование), Индивидуальное решение с ТСР, Организационные мероприятия</p> |
|--|--|--|---|----------------------|---|---|

| | | | | |
|--|---|---|--|---|
| | <ul style="list-style-type: none"> Отсутствует контрастная маркировка открытого проема в стене, ведущего в коридор (№15 на поэтажном плане) из вестибюля с права от него на пути к лестнице. | С | <p>Рекомендуется выполнить контрастную маркировку контрастной лентой шириной 50 мм по периметру открытого проема.</p> <p>п. 6.2.23 СП 59.13330.2020, табл. А3 п.1.3 СП 136.13330.2012;</p> | <p>Модернизация (дооборудование), Индивидуальное решение с ТСР, Организационные мероприятия</p> |
| | <ul style="list-style-type: none"> Отсутствует контрастная маркировка дверных проемов ведущих в холл (помещение № 27 на плане), кабинет № 6 класс теоретических дисциплин (помещение № 22 на плане) и кабинет № 18 на плане. | С | <p>Рекомендуется выполнить контрастную маркировку контрастной лентой шириной 50 мм по периметру дверных проемов, ведущих в помещения № 27, 22, 18 (на поэтажном плане).</p> <p>п. 6.2.23 СП 59.13330.2020, табл. А3 п.1.3 СП 136.13330.2012;</p> | <p>Модернизация (дооборудование), Индивидуальное решение с ТСР, Организационные мероприятия</p> |
| | <ul style="list-style-type: none"> Отсутствуют: <ul style="list-style-type: none"> тактильно-предупредительные разметки перед дверьми в вестибюле, ведущими в холл и кабинеты № 18,22 на поэтажном плане. тактильная направляющая разметка – безопасная полоса движения необходимая для идентификации безопасного пути движения для людей с нарушением зрения; тактильно-предупредительная разметка – зона внимания необходимая для идентификации направления безопасных путей движения для людей с нарушением зрения, сообщающих о поворотах пути движения; | | <p>Необходимо выполнить:</p> <ul style="list-style-type: none"> тактильно - предупреждающий контрастный указатель «Внимание прямо по ходу движения – дверь» перед дверью, ведущей в холл глубиной 0,5 – 0,6 м на расстоянии 0,3 м. от положения двери в закрытом состоянии, так как дверь открывается от себя, на ширину дверного проема. <p>п. 6.5.12 СП 59.13330.2020, табл.4 п.2 ГОСТ Р 52875-2018.</p> | <p>Модернизация (дооборудование), Индивидуальное решение с ТСР, Организационные мероприятия</p> |
| | | | <p>контрастный указатель «Внимание прямо по ходу движения – дверь» перед дверьми, ведущими в кабинеты № 18, 22 (на поэтажном плане) глубиной 0,5 – 0,6 м на расстоянии ширины полотна двери от положения двери в закрытом состоянии, так как дверь открывается на себя, на ширину дверного проема.</p> <p>п. 6.5.12 СП 59.13330.2020, табл.4 п.2 ГОСТ Р 52875-2018.</p> | |
| | | | <p>- тактильно - предупреждающий контрастный указатель «Внимание прямо по ходу движения – дверь» перед дверьми, ведущими в кабинеты № 18, 22 (на поэтажном плане) глубиной 0,5 – 0,6 м на расстоянии ширины полотна двери от положения двери в закрытом состоянии, так как дверь открывается на себя, на ширину дверного проема.</p> <p>п. 6.5.12 СП 59.13330.2020, табл.4 п.2 ГОСТ Р 52875-2018.</p> | |
| | | | <p>- тактильную направляющую разметку – безопасную полосу движения необходимую для идентификации безопасного пути движения для людей с нарушением зрения;</p> <p>п. 6.5.12 СП 59.13330.2020, табл.4 п.2 ГОСТ Р 52875-2018.</p> | |
| | | | <p>- тактильную направляющую разметку – безопасную полосу движения необходимую для идентификации безопасного пути движения для людей с нарушением зрения;</p> <p>п. 6.5.12 СП 59.13330.2020, табл.4 п.2 ГОСТ Р 52875-2018.</p> | |

| | | | | | | | | | | | |
|-------|---------|------|-------------|-----------------|---|---|---|--|--|--|--|
| | | | | | | | | | | | |
| 3.1.2 | Коридор | есть | 3,10, 15 | 13,14,15, 16 | <ul style="list-style-type: none"> • Отсутствуют: - контрастные напольные тактильные предупредительные разметки перед дверьми в классы. - тактильная направляющая полоса движения – безопасная для идентификации безопасного пути движения для людей с нарушением зрения; - тактильно-предупредительная разметка – зона внимания необходимая для идентификации безопасных путей движения для людей с нарушением зрения, сообщающих о поворотах пути | С | <p>Выполнить тактильные напольные предупредительные контрастные указатели «Внимание прямо по ходу движения – дверь» перед дверьми в классы не возможно в соответствии с требованием ГОСТ Р 52875-2018, т.к. не позволяет ширина коридора (2 м.). Указатели могут привести в заблуждение инвалидов с нарушением зрения.</p> <p>Рекомендовано выполнить:</p> <ul style="list-style-type: none"> - тактильную направляющий указатель, задающий направление движения – безопасная полоса движения тактильными индикаторами в виде полос, состоящей из 3-х направляющих индикаторов шириной по 35 мм. с | Модернизация (дооборудование), Индивидуальное решение с ТСР, Организационные мероприятия | | | |
| | | | | | <p>тактильными индикаторами в виде полос, состоящей из 3-х направляющих индикаторов шириной по 35 мм. с расстоянием между ними 25 мм. (может выполняться с применением отдельных тактильных индикаторов или тактильной плитки. Материал – нержавеющая сталь, ПВХ или полиуретан).</p> <p>табл.4 п.5 ГОСТ Р 52875-2018 СП 136.13330.2012 Приложение Б (09.09.2016 Изменения № 1);</p> <ul style="list-style-type: none"> - тактильно-предупредительный указатель – зона внимания тактильными конусами, расположенными в линейном порядке в виде квадрата 0,6х0,6 м., обозначающую места начала и окончания путей следования, их пересечение, а также примыкания одного пути к другому. <p>табл.4 п.8 ГОСТ Р 52875-2018 СП 136.13330.2012 Приложение Б (09.09.2016 Изменения № 1);</p> | | | | | | |

| | | | | | | |
|--|--|--|--|------------|--|---|
| | | | <p>движения.</p> <p>• Отсутствуют горизонтальные поручни вдоль стен.</p> | <p>О,С</p> | <p>расстоянием между ними 25 мм. (может выполняться с применением отдельных тактильных индикаторов или тактильной плитки. Материал – нержавеющая сталь, ПВХ или полиуретан).</p> <p>табл.4 п.5 ГОСТ Р 52875-2018 СП 136.13330.2012 Приложение Б (09.09.2016 Изменения № 1);</p> <p>- тактильно-предупредительный указатель – зона внимания тактильными конусами, расположенными в линейном порядке в виде квадрата 0,6х0,6 м., обозначающую места начала и окончания путей следования, их пересечение, а также примыкания одного пути к другому.</p> <p>табл.4 п.8 ГОСТ Р 52875-2018 СП 136.13330.2012 Приложение Б (09.09.2016 Изменения № 1);</p> <p>Рекомендовано для людей использующих дополнительные точки опоры и для незрячих как направляющий элемент с применением тактильной информации предусмотреть устройство стационарных опорных устройств в виде прямых одиночных горизонтальных поручней, расположенных на высоте 0,9 м. от уровня пола вдоль стен на путях движения.</p> <p>Диаметр захвата 30-50 мм. Расстояние между поручнем и стенками помещения должно быть не менее 45 мм.</p> <p>п.5.1.6, п.5.1.7 ГОСТ Р 51261-99, п.6.2.12 СП 59.13330.2020. (09.09.2016 Изменения № 1).</p> | <p>Модернизация (дооборудование), Индивидуальное решение с ТСР, Организационные мероприятия</p> |
|--|--|--|--|------------|--|---|

| | | | | | | | | |
|-------|---------------------------|------|-------|-----------------------|--|---|---|---|
| 3.1.3 | Холл (выставочный зал) | есть | 27,28 | 17,18,19, 20,21,22 | <p>• Отсутствуют:</p> <ul style="list-style-type: none"> - контрастные напольные тактильные предупредительные разметки перед дверьми в кабинеты № 24, 25 на поэтажном плане и актовзый зал (№ 33 на поэтажном плане). - тактильная направляющая разметка – безопасная полоса движения необходимая для идентификации безопасного пути движения для людей с нарушением зрения; - тактильно-предупредительная разметка – зона внимания необходимая для идентификации направления безопасных путей движения для людей с нарушением зрения, сообщающих о поворотах пути движения; - предупредительный напольный тактильный указатель перед колоннами. | С | <p>Рекомендовано выполнить:</p> <ul style="list-style-type: none"> - тактильно – предупредительный контрастный указатель «Внимание прямо по ходу движения – дверь» перед дверьми, ведущими в кабинеты № 24, 25, 33 (на поэтажном плане) глубиной 0,5 – 0,6 м на расстоянии ширины полотна двери от положения двери в закрытом состоянии, так как дверь открывается на себя, на ширину дверного проема. п. 6.5.12 СП 59.13330.2020, табл.4 п.2 ГОСТ Р 52875-2018. - тактильную направляющий указатель, задающий направление движения – безопасная полоса движения тактильными индикаторами в виде полосы, состоящей из 3-х направляющих индикаторов шириной по 35 мм. с расстоянием между ними 25 мм. (может выполняться с применением отдельных тактильных индикаторов или тактильной плитки. Материал – нержавеющая сталь, ПВХ или полиуретан). табл.4 п.5 ГОСТ Р 52875-2018 СП 136.13330.2012 Приложение Б (09.09.2016 Изменения № 1); - тактильно-предупредительный указатель – зона внимания тактильными конусами, расположенными в линейном порядке в виде квадрата 0,6х0,6 м., обозначающую места начала и окончания путей следования, их пересечение, а также примыкания одного пути к другому. табл.4 п.8 ГОСТ Р 52875-2018 СП 136.13330.2012 Приложение Б (09.09.2016 Изменения № 1); - тактильно-предупредительный указатель «Внимание, прямо по ходу | <p>Модернизация (оборудование), Индивидуальное решение с ТСР, Организационные мероприятия</p> |
|-------|---------------------------|------|-------|-----------------------|--|---|---|---|

| | | | | | | | | |
|-----|----------|------|----|--|--|--|--|--|
| 3.2 | Лестница | есть | 21 | 23,24,25, 26,27 | <ul style="list-style-type: none"> Отсутствует контрастная маркировка дверных проемов кабинетов № 24, 25 на поэтажном плане и актового зала № 33. | С | <p>движения непреодолимое препятствие» глубиной 600 мм., обустроенный перед препятствием (колоннами) на всю его ширину на расстоянии 300 мм. от препятствия. табл.4 п.4 ГОСТ Р 52875-2018.</p> <p>Рекомендуется выполнить контрастную маркировку контрастной лентой шириной 50 мм по периметру дверных проемов, ведущих в помещения № 24, 25, 33 (на поэтажном плане) п. 6.2.23 СП 59.13330.2020, табл. А3 п.1.3 СП 136.13330.2012.</p> | Модернизация (дооборудование), Индивидуальное решение с ТСР, Организационные мероприятия |
| | | | | | <ul style="list-style-type: none"> Отсутствует тактильно-предупредительная разметка перед лестницей. | С | <p>Необходимо выполнить тактильно-предупреждающий контрастный указатель «Внимание прямо по ходу движения – лестничной марш» глубиной 0,5 - 0,6 м и шириной равной ширине лестничного марша на расстоянии 0,3 м. от кромки проступи первой ступени лестницы. п. 6.5.12 СП 59.13330.2020, табл.4 п.2 ГОСТ Р 52875-2018.</p> | Модернизация (дооборудование), Индивидуальное решение с ТСР, Организационные мероприятия |
| | | | | <ul style="list-style-type: none"> Ограждение лестницы не отвечает нормативным требованиям: <ul style="list-style-type: none"> поручни не соответствуют требованиям СП 59.13330.2021 и ГОСТ Р 51261-2017; поручни имеют разрыв на лестничной площадке между маршами; отсутствует двухстороннее ограждение лестницы; завершающие горизонтальные части поручней не отвечают нормативным требованиям. | О,С | <p>Необходимо выполнить:</p> <ul style="list-style-type: none"> поручни вдоль обеих сторон лестницы должны быть непрерывными по всей ее высоте и должны соответствовать требованиям к опорным устройствам. п. 6.2.11 СП 59.13330.2020; установить поручень с внутренней правой стороны (по ходу движения с первого этажа) и выполнить непрерывным по всей высоте лестницы п. 6.2.11 СП 59.13330.2020; поручни установить округлого сечения диаметром от 0.03 до 0.05 м., расстояние в | Капитальный ремонт, Модернизация (дооборудование), Индивидуальное решение с ТСР, Организационные мероприятия | |

| | | | | | | | |
|-----|----------------------------|------|--|--|--|---|--|
| | | | | | <p>свету между поручнем и стеной должно быть не менее 0,045 м. (на боковой, внешней по отношению к маршу, поверхности поручня предусмотреть рельефные обозначения этажей, а также предупредительные полосы об окончании перил).</p> <p>п. 6.2.11, п. 6.2.12, п. 5.1.13 СП 59.13330.2020, ГОСТ Р 51261-2017; - завершающие горизонтальные части поручней длиной марша лестницы на 0,3 м. п. 5.1.13 СП 59.13330.2020.</p> <p>Необходимо выполнить контрастную маркировку первой и последней ступеней лестничных маршей шириной 8-10 см на расстоянии 3 см. от передней кромки ступени. п. 5.2.8, СП 59.13330.2020.</p> | <p>Модернизация (дооборудование), Индивидуальное решение с ТСР, Организационные мероприятия</p> | |
| 3.3 | Пандус | нет | | | С | | |
| 3.4 | Лифт, Подъемная платформа. | Нет | | <ul style="list-style-type: none"> Отсутствует контрастная маркировка краевых ступеней лестничных маршей. | К | <p>Рекомендуется для инвалидов передвигающихся на кресле-коляске организовать гардероб на первом этаже. п. 8.1.2 СП 59.13330.2020.</p> | <p>Индивидуальное решение с ТСР Организационные мероприятия</p> |
| 3.5 | Двери | есть | 28,29,30, 31,32,33, 34,35,36, 37,38,39, 40 | <ul style="list-style-type: none"> Ширина в свету рабочей створки однопольных дверных проемов кабинетов – от 0,773 м. до 0,8 м. Ширина в свету рабочей створки двухпольных дверей, ведущих: <ul style="list-style-type: none"> - в холл (помещение № 27 на | К, О | <p>Обеспечить ширину дверных проемов не менее 0,9 м. в свету, а дверные проемы находящиеся в несущих конструкциях до 0,8 м. в свету. п. 6.1.5, п. 6.2.4, п. 6.2.23 СП 59.13330.2020.</p> <p>Обеспечить ширину рабочей створки двухстворчатых дверей не менее 0,9 м. Противопожарные двери оборудовать</p> | <p>Капитальный ремонт Индивидуальное решение с ТСР</p> <p>Капитальный</p> |

| | | | | | | | |
|-----|---|------|--|---|---------------|---|--|
| | | | | <p>позтажном плане) – от 0,82 м; - в актовй зал – 0,678 м.; - в коридор, вудущий к выхду на сцену и запасному выхду – 0,684 м; - к аварийному выхду – 0,815 м.</p> <ul style="list-style-type: none"> • Дверные проемы имеют пороги высотой не отвечающим нормативным требованиям • Отсутствует контрастная маркировка на прозрачных полотнах дверей: - кабинетов № 22, 24, 25 (на позтажном плане); - холла (№ 27 на позтажном плане); - аварийного выхода из коридора № 3 (на позтажном плане). | К, О, С, Г, У | <p>додвдчиками в соответствии с требованиями ГОСТ Р 56177 п. 6.1.5, п. 6.2.4, п. 6.2.23 СП 59.13330.2020.</p> <p>Занизть пороги до нормативного значения 0,014 м. п. 6.2.4 СП 59.13330.2020.</p> <p>Выполнить яркую контрастную маркировку на прозрачных полотнах дверей кабинетов № 22, 24, 25 (на позтажном плане), холла (№ 27 на позтажном плане), в виде круга диаметром от 0,1 до 0,2 м. на уровне 1,3 м. – 1,4 м. п. 6.1.6 СП 59.13330.2020.</p> | ремонт Индивидуальное решение с ТСР |
| 3.6 | Пути эвакуации (в т.ч. зоны безопасности) | есть | | <ul style="list-style-type: none"> • Не обозначены пути эвакуации для МПН | К, О, С, Г, У | <p>На плане эвакуации необходимо отразить пути движения при эвакуации людей с инвалидностью п. 6.5.2, 6.5.3 СП 59.13330.2020. - Разместить на стенах путей эвакуации тактильные знаки контрастного цвета</p> | Модернизация (дооборудование), Индивидуальное решение с ТСР, Организационные мероприятия |
| | | | | <ul style="list-style-type: none"> • Отсутствует контрастная маркировка светлых дверных проемов. | С | <p>Рекомендуется выполнить контрастную маркировку контрастной лентой шириной 50 мм по периметру дверного проема и арок. п. 6.2.23 СП 59.13330.2020, табл. А3 п. 1.3 СП 136.13330.2012.</p> | Модернизация (дооборудование), Индивидуальное решение с ТСР, Организационные мероприятия |

III Заключение по зоне:

| Наименование структурно-функциональной зоны | Состояние доступности* (к пункту 3.4 Акта обследования ОСИ) | Приложение | | Рекомендации по адаптации (вид работы) ** к пункту 4.1 Акта обследования ОСИ |
|--|---|---------------------------|--------|---|
| | | № на плане | № фото | |
| Пути (путей) движения внутри здания (в т.ч. путей эвакуации) | ВНД (К,С) ДЧ-И (О,Г,У) | 3, 10, 15, 19, 21, 27, 28 | 9-40 | Капитальный ремонт, Модернизация (дооборудование), Индивидуальное решение с ТСР, Организационные мероприятия. |

* указывается: ДП-В – доступно полностью всем; ДП-И (К, О, С, Г, У) – доступно полностью избирательно (указать категорию инвалидов); ДЧ-В – доступно частично всем; ДЧ-И (К, О, С, Г, У) – доступно частично избирательно (указать категорию инвалидов); ДУ – доступно условно, ВНД – недоступно
 ** указывается один из вариантов: не нуждается; ремонт (текущий, капитальный); индивидуальное решение с ТСР; технические решения невозможны – организация альтернативной формы обслуживания

Комментарий к заключению:

Пути движения в здании не доступны для инвалидов использующих для передвижения кресло-коляску, инвалидов с нарушением зрения.

Пути движения в здании частично доступны для инвалидов с нарушением опорно-двигательного аппарата, инвалидов с нарушением слуха, инвалидов с нарушением умственного развития

Для обеспечения полной доступности предусмотреть комплексное размещение и донесение информации в доступной форме (на доступном, понятном языке) людям с нарушением зрения и с нарушением слуха, и обустроить пути эвакуации для инвалидов и МГН. Рекомендовано организовать учебный процесс для инвалидов, передвигающихся на коляске только на первом этаже. Необходимо организовать ситуационную помощь для инвалидов и МГН.

Организация ситуационной помощи на объекте осуществляется персоналом, для чего необходимо:

- внести соответствующие изменения в локальные нормативные акты;
- закрепить ответственных сотрудников с закреплением функциональных обязанностей в их должностных инструкциях;
- провести со всеми сотрудниками (обучение) правилам оказания ситуационной помощи инвалидам и МГН на объекте.

Приложение № 4
к Акту обследования ОСИ
 от 25 мая 2021
 к Паспорту доступности ОСИ
 № 25-05/2021-2 от 18 октября 2021 г.

I Результаты обследования:
4. Зоны целевого назначения здания (целевого посещения объекта)
Вариант I – зона обслуживания инвалидов
МАУДО «Детская школа искусств № 50»
 Кемеровская область-Кузбасс, г. Кемерово, ул. 40 лет Октября, д.3

| № п/п | Наименование функционально-планировочного элемента | Наличие элемента | | Выявленные нарушения и замечания | | Работы по адаптации объектов | | |
|-------|--|------------------|---|----------------------------------|--|-----------------------------------|---|--|
| | | есть/нет | № на плане | № фото | Содержание | Значимо для инвалидов (категория) | Содержание | Виды работ |
| 4.1 | Кабинетная форма обслуживания | Есть | | | | | | |
| 4.1.1 | Кабинеты (учебные классы, мастерские) | | 1,4,7,8, 9,11,12, 14,16, 17,18, 22,24, 25 | 41,42,43,44, 45 | <p>Содержание</p> <ul style="list-style-type: none"> Информирующие обозначения помещений не отвечают требованиям. | К,О,С,Г,У | <p>Содержание</p> <p>Необходимо:</p> <ul style="list-style-type: none"> выполнить технические средства информирования в виде табличек о назначении помещения рядом с дверью и на высоте от 1,4 до 1,6 м со стороны дверной ручки в соответствии с ГОСТ Р51671-2015 (в том числе тактильные). п. 10.2.5 СП 136.13330.2012; информирующие тактильные таблички с использованием рельефных знаков и символов, а также рельефно-точечного шрифта Брайля разместить рядом с дверью со стороны дверной ручки на высоте от 1,2 до 1,6 м. п. 6.5.9 СП 59.13330.2020. | Модернизация (дооборудование), Индивидуальное решение с ТСР, Организационные мероприятия |

| | | | | | | | |
|-------|----------------------------|-------|----------------|--|-----------|---|--|
| 4.2 | Зальная форма обслуживания | есть | | | | <p>п. 6.2.12 СП 59.13330.2020;</p> <p>Необходимо:</p> <ul style="list-style-type: none"> - разместить места для инвалидов с нарушением слуха на расстоянии не более 2м. от источника звука или оборудовать специальными персональными приборами усиления слуха (индукционная система для помещений, предназначенная для информирования людей, использующих слуховой аппарат в режиме «Т»); п. 8.1.10, п. 8.2.2 СП 59.13330.2020; - предусмотреть в классах первые столы в ряду у окна и в среднем ряду для учащихся с недостатками зрения и слуха, а для инвалидов, передвигающихся в кресле-коляске выделить один-два первых стола в ряду у дверного проема. п. 8.2.2 СП 59.13330.2020; - оборудовать одно учебное место в каждом классе для учеников-инвалидов на кресле-коляске. Поверхность стола должна находиться на высоте не более 0,8-0,85 м. над уровнем пола. Ширина и высота проема для ног должны быть не менее 0,75 м., глубина – не менее 0,5 м. п. 8.1.7, СП 59.13330.2020. | |
| 4.2.1 | Актовый зал | 33,34 | 46,47,48,49,50 | Информирующие помещения не отвечают требованиям. | К,О,С,Г,У | <p>Необходимо:</p> <ul style="list-style-type: none"> - выполнить технические средства информирования в виде табличек о назначении помещения рядом с дверью и на высоте от 1,4 до 1,6 м со стороны дверной ручки в соответствии с ГОСТ Р51671-2015 (в том числе тактильные). | Модернизация (дооборудование), Индивидуальное решение с ТСП, Организационные мероприятия |

| | | | | | | |
|--|---|--|--------------|--|------------------|---|
| | | | | <p>п. 10.2.5 СП 136.13330.2012; - информирующие тактильные таблички с использованием рельефных знаков и символом, а также рельефно-точечного шрифта Брайля размещать рядом с дверью со стороны дверной ручки на высоте от 1,2 до 1,6 м. п. 6.5.9 СП 59.13330.2020</p> <p>- Организовать в зрительном зале 5% мест от общего числа зрителей места для инвалидов, в том числе для инвалидов, передвигающихся на кресле-коляске со свободным доступом повышенной комфортности. п. 8.1.5 СП 59.13330.2020.</p> | <p>К,О,С,Г,У</p> | <p>Модернизация (дооборудование), Индивидуальное решение с ТСР, Организационные мероприятия</p> |
| | <ul style="list-style-type: none"> • В зрительном зале не предусмотрены места для инвалидов. | | <p>К</p> | <p>- Организовать место для зрителей на кресле-коляске размером в плане не менее 0,9х1,4 м. и соседнее место для сопровождающего лица. п. 8.1.6 СП 59.13330.2020.</p> | | <p>Модернизация (дооборудование), Индивидуальное решение с ТСР, Организационные мероприятия</p> |
| | <ul style="list-style-type: none"> • В зрительном зале имеются четыре перепада пола в виде ступеней: - первый – 0,2 м.; - второй – 0,175 м.; - третий – 0,18 м.; - четвертый – 0,19 м. | | <p>К</p> | <p>Необходимо найти проектное решение для организации перемещения по зрительному залу к сцене инвалидов передвигающихся на кресле-коляске.</p> | | <p>Модернизация (дооборудование), Индивидуальное решение с ТСР, Организационные мероприятия</p> |
| | <ul style="list-style-type: none"> • Отсутствуют контрастные маркировки ступеней на перепадах пола | | <p>С</p> | <p>Выполнить контрастную маркировку ступеней на перепадах высот пола шириной 8-10 см на расстоянии 3 см. от передней кромки ступени. п. 6.2.3, п. 6.2.8 СП 59.13330.2020.</p> | | <p>Модернизация (дооборудование), Индивидуальное решение с ТСР, Организационные мероприятия</p> |
| | <ul style="list-style-type: none"> • Сцена высотой 1,03 м. имеет 2 подъема в виде лестничных | | <p>К,О,С</p> | <p>Необходимо найти проектное решение по установке вертикального подъемника.</p> | | <p>Текущий ремонт, Модернизация (дооборудование),</p> |

| | | | | | | | | | |
|-------|-------------------------------------|------|----|--|-----------|--|--|--|--|
| | | | | маршей, один из которых находится в зале, а другой выход на сцену из коридора (№ 32 на поэтажном плане). | | | | | Индивидуальное решение с ТСП, Организационные мероприятия |
| | | | | <ul style="list-style-type: none"> Отсутствуют контрастные маркировки ступеней лестничных маршей сцены. Ограждение лестничного марша сцены, находящегося в зрительном зале не отвечает нормативным требованиям. Отсутствует ограждение лестничного марша, ведущего на сцену из коридора № 32 (на поэтажном плане). | С | Выполнить контрастную маркировку ступеней лестничных маршей сцены шириной 8-10 см на расстоянии 3 см. от передней кромки ступени. п. 6.2.3, п. 6.2.8 СП 59.13330.2020. Установить вдоль обеих сторон лестничных маршей сцены ограждения с поручнями, расположенными на высоте 0,9м. в соответствии с ГОСТ Р 51261-2017. Завершающие горизонтальные части поручня должны выступать за границы лестничного марша на 0,3 м. п. 6.2.11, п. 5.1.13 СП 59.13330.2020. | Модернизация (дооборудование), Индивидуальное решение с ТСП, Организационные мероприятия Текущий ремонт, Модернизация (дооборудование), Индивидуальное решение с ТСП, Организационные мероприятия | | |
| 4.3 | Прилавочная форма обслуживания | есть | | | | | | | Модернизация (дооборудование), Индивидуальное решение с ТСП, Организационные мероприятия |
| 4.3.1 | Гардероб | | 22 | 51 | К,О,С,Г,У | <ul style="list-style-type: none"> Отсутствует информация об местонахождении гардероба на цокольном этаже. Инвалидам передвигающихся на кресле-коляске отсутствует возможность воспользоваться гардеробом. | Необходимо выполнить технические средства информирования о местонахождении гардероба. Информацию продублировать рельефно-точечным шрифтом Брайля. Предусмотреть на первом этаже размещение гардероба для инвалидов передвигающихся на кресле-коляске. | | |
| 4.4 | Форма перемещением по маршруту | нет | | | | | | | |
| 4.5 | Кабина индивидуального обслуживания | нет | | | | | | | |

| | | | | | |
|--|---|--|-------------------|--|---|
| | <p>ОБЩИЕ требования к зоне</p> | | <p>К,О,С,Г, У</p> | <p>Предусмотреть расположение информации и обозначения назначения помещений и дублирование информации о назначении помещения рядом с дверной ручкой с креплением на высоте от 1,2 м. до 1,4 м. Информирующие тактильные таблички с использованием рельефных знаков и символом, а также рельефно-точечного шрифта Брайля разместить рядом с дверью со стороны дверной ручки на высоте от 1,2 до 1,6 м. п. 10.2.5 СП 136.13330.2012; п. 6.5.9 СП 59.13330.2020</p> | <p>Модернизация (дооборудование), Индивидуальное решение с ТСП, Организационные мероприятия</p> |
| | | | | <p>Предусмотреть и установить при наличии нескольких идентичных мест обслуживания (в том числе рабочие столы с компьютером) посетителей 5% мест от общего количества, но не менее одного, так, чтобы инвалид ими мог воспользоваться. п. 8.1.4, СП 59.13330.2020</p> | <p>Модернизация (дооборудование), Индивидуальное решение с ТСП, Организационные мероприятия</p> |

III Заключение по зоне:

| Наименование структурно-функциональной зоны | Состояние доступности* (к пункту 3.4 Акта обследования ОСИ) | Приложение | | Рекомендации по адаптации (вид работы) ** к пункту 4.1 Акта обследования ОСИ |
|--|---|--|--------|---|
| | | № на плане | № фото | |
| Зоны целевого назначения здания (целевого посещения объекта) | ВНД (К,С) ДЧ-И (О,Г,У) | 1,4,7,8,9,11,12, 14,16, 17,18, 22,24, 25,33,34 | 41-51 | Текущий ремонт, Модернизация (дооборудование), Индивидуальное решение с ТСР, Организационные мероприятия |

* указывается: ДП-В – доступно полностью всем; ДП-И (К, О, С, Г, У) – доступно полностью избирательно (указать категории инвалидов); ДЧ-В – доступно частично всем; ДЧ-И (К, О, С, Г, У) – доступно частично избирательно (указать категории инвалидов); ДУ – доступно условно, ВНД – недоступно
 **указывается один из вариантов: не нуждается; ремонт (текущий, капитальный); индивидуальный; индивидуальные решения невозможны – организация альтернативной формы обслуживания

Комментарий к заключению:

Зоны целевого обслуживания недоступны для инвалидов с нарушением зрения, инвалидов использующих для передвижения кресло-коляску.
Зоны целевого обслуживания доступны частично для инвалидов с нарушением опорно-двигательного аппарата, инвалидов с нарушением слуха, инвалидов с нарушением умственного развития.

Для обеспечения полной доступности предусмотреть комплексное размещение и донесение информации в доступной форме (на доступном, понятном языке) людям с нарушением зрения и с нарушением слуха. Необходимо организовать ситуационную помощь для инвалидов и МГН. Рекомендовано организовать размещение гардероба для инвалидов, передвигающихся на кресле-коляске на 1 этаже.

Организация ситуационной помощи на объекте осуществляется персоналом, для чего необходимо:

- закрепить ответственных сотрудников с закреплением функциональных обязанностей в их должностных инструкциях;
- провести со всеми сотрудниками (обучение) правилам оказания ситуационной помощи инвалидам и МГН на объекте.

Приложение № 5
к Акту обследования
от 25 мая 2021 г.
к Паспорту доступности ОСИ
№ 25-01/2021-2 от 18 октября 2021 г.

I Результаты обследования:
5. Санитарно-гигиенических помещений
МАУДО «Детская школа искусств № 50»
Кемеровская область-Кузбасс, г. Кемерово, ул. 40 лет Октября, д.3

| № п/п | Наименование функционально-планировочного элемента | Наличие элемента | | Выявленные нарушения и замечания | | Работы по адаптации объектов | | |
|-------|--|------------------|------------|----------------------------------|--|-----------------------------------|--|---|
| | | есть/нет | № на плане | № фото | Содержание | Значимо для инвалидов (категория) | Содержание | Виды работ |
| 5.1 | Туалетная комната | есть | | | | | | |
| 5.1.1 | Туалет для МГН | | | | <ul style="list-style-type: none"> Отсутствует доступный туалет для МГН | К, О, С, Г, У | <p>Рекомендовано найти проектное решение для размещения туалета для МГН на 1 этаже. Переоборудовать помещение моечной (№ 13 на поэтажном плане) под туалет для МГН, увеличив его в размере требуемых нормативными документами за счет площади класса (№ 14 на поэтажном плане).</p> <p>Необходимо: - Демонтировать перегородки и переустановить их на требуемую величину.</p> | Капитальный ремонт, Индивидуальное решение с ТСР, |

| | | | | | | |
|--|--|--|--|----------------------|---|--|
| | | | | | <p>К, О</p> | <p>- Установить дверной проем шириной не менее 0,9 м. Дверь должна открываться наружу. п. 6.1.5, п. 6.2.4, п. 6.3.3 СП 59.13330.2020.</p> <p>- Установить доводчик для безопасности движения инвалидов и МГН, обеспечивающего автоматическую задержку закрытия двери не менее 5 секунд п. 6.1.5, п. 6.3.3 СП 59.13330.2020.</p> <p>- Выполнить контрастную маркировку габаритов дверного проема контрастной лентой шириной 50 мм по периметру дверного проема. п. 6.2.23 СП 59.13330.2020, табл. А3 п.1.3 СП 136.13330.2012.</p> |
| | | | | <p>К, О, С, Г, У</p> | <p>С</p> | <p>- Установить информационные таблички (в том числе тактильные), специальный знак (в том числе рельефный) для идентификации санузла всеми посетителями, со стороны дверной ручки на высоте от 1,2 – 1,6 м. от уровня пола и на расстоянии 0,1 - 0,5 м. от края двери. п. 6.3.6, СП 59.13330.2020.</p> |
| | | | | <p>К, О</p> | <p>- Обеспечить наличие на участке пола на путях движения на расстоянии 0,6 м перед дверным проем тактильный предупреждающий указатель глубиной 0,5 – 0,6 м. на расстоянии 0,3 м. от плоскости дверного полотна и на ширину полотна двери в соответствии с ГОСТ Р 52875 п. 6.2.3, СП 59.13330.2020.</p> | |

| | | | | | |
|--|--|--|--|----------------------|---|
| | | | | <p>К</p> | <p>- Установить унитаз, имеющие опору для спины, высоту - 0,45-0,5 м. и длину - 0,7 м, а также автоматическую систему смыва. п. 6.3.3, 6.3.9 СП 59.13330.2020, п. 8.9, 8.13 СП 136.13330.2012).</p> |
| | | | | <p>К,О</p> | <p>- Предусмотреть сбоку от унитаза пространство рядом с унитазом шириной не менее 0,8 м для размещения кресла-коляски, а также крючки для одежды, костылей и других принадлежностей. п. 6.3.3 СП 59.13330.2020.</p> |
| | | | | <p>К, О, С, Г, У</p> | <p>- Унитаз оборудовать поручнями. Поручни расположить с двух сторон от унитаза с креплением на пол либо рядом на стену на высоте 0.75 м. от пола: один поручень стационарный, другой - откидывающийся со стороны посадки. п. 6.3.3 СП 59.13330.2020, п. 8.9 СП 136.13330.2012.</p> |
| | | | | <p>К,О</p> | <p>- Поручни выполнить круглого сечения диаметром 30 - 50 мм. п.5.16 ГОСТ Р 51261.</p> |
| | | | | <p>К, О, С, Г, У</p> | <p>- Установить раковину для свободного пользования МГН, включая инвалидов на креслах-колясках и оборудовать ее однорычажным смесителем с термостатом, а при возможности с автоматическим сенсорным краном бесконтактного типа. Раковину установить на высоте не более 0,8 м от уровня пола. Ширина и высота проема для ног должна быть не менее 0,75 м., а глубина - не менее 0,5 м.</p> |

| | | |
|--|----------------------|--|
| <p>п. 6.3.9., п. 8.1.7 СП 59.13330.2020, п. 8.10 СП 136.13330.2012.</p> | <p>К, О, С, Г, У</p> | <p>- Оборудовать раковину поручнями на высоте 0,75-0,8 м. (на одном уровне с краем раковины) для опоры инвалидов. п. 5.4.10., ГОСТ Р 5126).</p> <p>- Установить над раковиной зеркало с поворотным механизмом и ручкой настраивки доступной для инвалидов колясочника для настрайки угла отражения, в зоне умывальника и сушику для рук. Нижний край зеркала следует располагать на высоте не более 0,8 м от уровня пола. п. 8.10., СП 136.13330.2012.</p> |
| <p>п. 6.3.3, 6.4.2 СП 59.13330.2020.</p> | <p>К, О, С, Г, У</p> | <p>- Установить сушику для рук на высоте 0,85-1,1 м. от уровня пола, в зоне доступной для колясочника. п. 6.3.3, 6.4.2 СП 59.13330.2020.</p> |
| <p>п. 6.3.3, 6.4.2 СП 59.13330.2020.</p> | <p>К, О, С, Г, У</p> | <p>- Установить крючки для одежды, костылей и других принадлежностей на высоте 0,85-1,1 м. от уровня пола, в зоне доступной для колясочника. п. 6.3.3, 6.4.2 СП 59.13330.2020.</p> |
| <p>п. 6.3.3, 6.4.2 СП 59.13330.2020.</p> | <p>К, О, С, Г, У</p> | <p>- Оборудовать санузел кнопкой вызова помощи, предназначенной для оказания помощи, если требуется инвалиду в санузле. Тревожную кнопку необходимо расположить не далеко от унитаза. Место установки кнопки обозначается табличкой с пиктограммой «Инвалид» и стилизованным звонком в углу таблички или табличкой с пиктограммой «SOS». Кнопка вызова должна располагаться на</p> |

| | | | | | | |
|--|--|--|--|------------|---|---|
| | | | | | <p>расстоянии не менее 50 см от угла, чтобы не затруднять доступ к ней человека на кресле-коляске, и на высоте 60 см от пола. При этом кнопка вызова монтируется на стене рядом с унитазом так, чтобы дернуть за шнур кнопки можно было из положения, лёжа на полу.</p> <p>п. 5.4 таблицы 6.1 СП 31-102-99, п. 6.3.6 СП 59.13330.2020</p> | <p>- Для людей использующих дополнительные точки опоры и для незрячих как направляющий элемент с применением тактильной информации предусмотреть устройство стационарных опорных устройств в виде прямых одиночных горизонтальных поручней, расположенных на высоте 0,9 м. от уровня пола вдоль стен на путях движения.</p> <p>Диаметр захвата 30-50 мм. Расстояние между поручнем и стенками помещения должно быть не менее 40 мм. Для обеспечения информацией незрячего человека оборудуется тактильной информацией с применением системы Брайля. Тактильная информация размещается с внешней стороны поручня «вверх ногами».</p> <p>п.5.1.6, п.5.1.7 ГОСТ Р 51261-99 п. 6.3.6 СП 59.13330.2020</p> |
| | | | | <p>О,С</p> | | |

| | | | | | | | | |
|-------|--------------------------------|-----|--|--|--|---------------|---|--|
| 5.1.2 | Туалет на 2 этаже | | | | Туалет не отвечает нормативным требованиям для МГН | К, О, С, Г, У | Рекомендовано на первом этаже существующее помещение туалета переоборудовать для МГН. | |
| 5.2 | Душевая | нет | | | | | | |
| 5.3 | Бытовая комната (гардеробная) | нет | | | | | | |
| | ОБЩИЕ требования к зоне | | | | | К, О, С, Г | Оборудовать туалетную комнату для МГН. п. 6.3.1, п. 6.3.2 СП 59.13330.2020. | Модернизация (дооборудование), Индивидуальное решение с ТСР, Организационные мероприятия |
| | | | | | | К, О, С, Г | Оборудовать системой тревожной сигнализации, обеспечивающей связь с помещением постоянно дежурного персонала. Рекомендуются над входом в туалетную комнату установить световой мигающий оповещатель, срабатывающий при нажатии тревожной кнопки. п. 6.3.6 СП 59.13330.2020. | Модернизация (дооборудование), Индивидуальное решение с ТСР, Организационные мероприятия |
| | | | | | | | Назначить приказом сотрудников, ответственных за организацию ситуационной помощи с разработкой должностных инструкций, с проведением обучения правилам оказания ситуационной помощи и инструктажей со всеми сотрудниками | Организационные мероприятия |

II Заключение по зоне:

| Наименование структурно-функциональной зоны | Состояние доступности* (к пункту 3.4 Акта обследования ОСИ) | Приложение | | Рекомендации по адаптации (вид работы) ** к пункту 4.1 Акта обследования ОСИ |
|---|---|------------|--------|--|
| | | № на плане | № фото | |
| Санитарно-гигиенических помещений | ВНД (К,С,) ДЧ-И (О,Г,У) | - | - | Капитальный ремонт, Модернизация (дооборудование), Индивидуальное решение с ТСП, Организационные мероприятия |

* указывается: ДП-В – доступно полностью всем; ДП-И (К, О, С, Г, У) – доступно полностью избирательно (указать категории инвалидов); ДЧ-В – доступно частично всем; ДЧ-И (К, О, С, Г, У) – доступно частично избирательно (указать категории инвалидов); ДУ – доступно условно, ВНД – недоступно
 **указывается один из вариантов: не нуждается; ремонт (текущий, капитальный); индивидуальный; индивидуальные решения с ТСП; технические решения невозможны – организация альтернативной формы обслуживания

Комментарий к заключению:

Санитарно-гигиенические помещения недоступны для инвалидов с нарушением зрения, инвалидов использующих для передвижения кресло-коляску
Санитарно-гигиенические помещения доступны частично для инвалидов с нарушением слуха, инвалидов с нарушением умственного развития, инвалидов с нарушением опорно-двигательного аппарата.

Рекомендовано переоборудовать существующее помещение моечной на первом этаже для МГН. Для обеспечения доступности санитарно-гигиенического помещения объекта для инвалидов, необходимо оборудовать зеркалом, сушкой для рук, диспенсером для туалетной бумаги, крючком для одежды и костылей, удобно расположенной «Кнопкой вызова помощи», системой тревожной сигнализации, обеспечивающей связь с помещением постоянного дежурного персонала (поста охраны или администрации объекта), настенными горизонтальными поручнями.

Необходимо организовать ситуационную помощь для инвалидов и МГН.

Организация ситуационной помощи на объекте осуществляется персоналом, для чего необходимо:

- внести соответствующие изменения в локальные нормативные акты;
- закрепить ответственных сотрудников с закреплением функциональных обязанностей в их должностных инструкциях;
- провести со всеми сотрудниками (обучение) правилам оказания ситуационной помощи инвалидам и МГН на объекте.

Приложение № 6
к Акту обследования
от 25 мая 2021 г.
к Паспорту доступности ОСИ
№ 25-005/2021-2 от 18 октября 2021 г.

I Результаты обследования:
6. Системы информации на объекте
МАУДО «Детская школа искусств № 50»
Кемеровская область-Кузбасс, г. Кемерово, ул. 40 лет Октября, д.3

| № п/п | Наименование функционально-планировочного элемента | Наличие элемента | | Выявленные нарушения и замечания | | Работы по адаптации объектов | | |
|-------|--|------------------|------------|----------------------------------|--|----------------------------------|--|---|
| | | есть/нет | № на плане | № фото | Содержание | Значимо для инвалида (категория) | Содержание | Виды работ |
| 6.1 | Визуальные средства | есть | | | <p>Содержание</p> <ul style="list-style-type: none"> • Система средств информации и сигнализации об опасности не в полном объеме учитывает особенностей людей с инвалидностью; - отсутствует информационная схема зон обслуживания; - отсутствуют тактильные знаки; - отсутствуют указатели получения услуг для людей с инвалидностью. | К, О, Г, С, У | <p>Доступные для МГН элементы здания и территории идентифицировать символами доступности в следующих местах:</p> <ul style="list-style-type: none"> - входы и выходы, доступные для МГН, если не все входы и выходы доступны; - входы в общественные уборные; - зоны предоставления услуг; - пути эвакуации инвалидов; - специальные зоны отдыха и ожидания для МГН; - доступные санитарно-бытовые помещения для инвалидов на креслах-колясках; - доступные гардеробы. <p>В местах, в которых находятся</p> | <p>Модернизация (дооборудование), Индивидуальное решение с ТСП, Организационные мероприятия</p> |

| | | | | | | | |
|-----|--------------------------------|--|--|--|---|---|---|
| 6.2 | Акустические средства | | | <ul style="list-style-type: none"> • Отсутствует система усиления звука | Г | <p>недоступные для инвалидов элементы здания (входы/выходы, лестницы, лифты и т.п.), устанавливаются указатели направления, указывающие путь к ближайшему доступному элементу.</p> <p>Проходы, оборудованные рамками металлоискателя, маркируются знаками, предупреждающими людей со стимуляторами сердечной деятельности о запрете движения и информационным указателем о пути следования к ближайшему доступному для данной категории посетителей проходу.</p> <p>п. 6.5.1 СП 59.1333.2020</p> | <p>Модернизация (дооборудование), Индивидуальное решение с ТСП, Организационные мероприятия</p> |
| 6.3 | Тактильные средства | | <ul style="list-style-type: none"> • Отсутствуют предупредительные тактильные предупреждающие указатели перед дверными проемами, поворотами коммуникационных путей, лестницей | С | <p>Участки пола на коммуникационных путях перед доступными дверными проемами, находящимися фронтально по ходу движения, входами на лестничные клетки, открытыми лестничными маршами, стационарными препятствиями должны иметь тактильно-контрастные предупредительные указатели глубиной в соответствии с ГОСТ Р 52875</p> <p>п. 6.2.3 СП 59.1330.2020</p> | <p>Модернизация (дооборудование), Индивидуальное решение с ТСП, Организационные мероприятия</p> | |
| | ОБЩИЕ требования к зоне | | | К, О, Г, С, У | <p>Установить системы средств информации и сигнализации об опасности в помещениях, предназначенных для пребывания всех категорий инвалидов и на путях их движения, должны быть</p> | <p>Модернизация (дооборудование), Индивидуальное решение с ТСП, Организационные мероприятия</p> | |

| | | | | |
|--|--|---------------|--|---|
| | | | <p>комплексными и предусматривать визуальную, звуковую и тактильную информацию с указанием направления движения и мест получения услуги. Они должны соответствовать <i>ГОСТ Р 51671</i>, <i>ГОСТ Р 51264</i> и учитывать требования <i>СНиП 1.13130</i>, <i>п. 6.5.2 СП 59.1330.2020</i>.</p> <p>Применять идентичные средства информации в пределах здания и соответствовать знакам, установленным действующими нормативными документами по стандартизации. Целесообразно использовать международные символы. п. 6.5.2 СП 59.1330.2020.</p> <p>Выполнить систему средств информации помещений и путей движения так, чтобы обеспечивалась непрерывность информации, своевременное ориентирование и однозначное опознание объекта и мест посещения. Она должна предусматривать возможность получения информации об ассортименте предоставляемых услуг и назначении функциональных элементов, расположение путей эвакуации, предупреждать об опасностях в экстремальных ситуациях и т.п. п. 6.5.3 СП 59.1330.2020.</p> | <p>Модернизация (дооборудование), Индивидуальное решение с ТСР, Организационные мероприятия</p> <p>Модернизация (дооборудование), Индивидуальное решение с ТСР, Организационные мероприятия</p> <p>Модернизация (дооборудование), Индивидуальное решение с ТСР, Организационные мероприятия</p> |
| | | К, О, Г, С, У | К, О, Г, С, У | К, О, Г, С, У |

II Заключение по зоне:

| Наименование структурно-функциональной зоны | Состояние доступности* (к пункту 3.4 Акта обследования ОСИ) | Приложение | | Рекомендации по адаптации (вид работы) ** к пункту 4.1 Акта обследования ОСИ |
|---|---|------------|--------|--|
| | | № на плане | № фото | |
| Системы информации на объекте | ВНД | - | - | Текущий ремонт, Индивидуальное решение с ТСР, Организационные мероприятия |

* указывается: ДП-В – доступно полностью всем; ДП-И (К, О, С, Г, У) – доступно полностью избирательно (указать категории инвалидов); ДЧ-В – доступно частично всем; ДЧ-И (К, О, С, Г, У) – доступно частично избирательно (указать категории инвалидов); ДУ – доступно условно, ВНД – недоступно
 ** указывается один из вариантов: не нуждается; ремонт (текущий, капитальный); индивидуальный; индивидуальные решения с ТСР; технические решения невозможны – организация альтернативной формы обслуживания

Комментарий к заключению:

Системы информации и сигнализации об опасности временно не доступны для инвалидов всех категорий.

Для обеспечения полной доступности услуг инвалидам всех категорий необходимо разместить визуальную, акустическую, тактильную, доступную и понятную информацию на входе на территорию, в здание, на этажах, а также, разместить информацию об оказании услуг МГН на сайте учреждения. Изготовить памятки для инвалидов по вопросам получения услуг и помощи со стороны персонала на объекте. Готовые памятки разместить в доступных местах на объекте. Необходимо организовать ситуационную помощь и оборудовать место ожидания помощи для инвалидов и МГН.

Организация ситуационной помощи на объекте оказывается персоналом, для чего необходимо:

- внести соответствующие изменения в локальные нормативные акты;
- закрепить ответственных сотрудников с закреплением функциональных обязанностей в их должностных инструкциях;
- провести со всеми сотрудниками (обучение) правилам оказания ситуационной помощи инвалидам и МГН на объекте.

Согласовано

Председатель ДПО «ВОИ»

Захарчук

УТВЕРЖДАЮ
Директор МАУДО «ДШИ №50»

Дурмас М.М.
18 октября 2021 г.

План адаптации объекта ОСИ для МГН

МАУДО «Детская школа искусств № 50»

Кемеровская область-Кузбасс, г. Кемерово, ул. 40 лет Октября, д.3
на период 2021 – 2030 гг.

1. Организационные мероприятия

| № п/п | Наименование мероприятий по адаптации | Категории МГН (К, О, С, Г, У) | Вид работы | Этап работы | Источник финансирования | Срок исполнения | Ответственный исполнитель |
|-------|--|-------------------------------|--|-------------|-------------------------|-----------------|---------------------------|
| 1.1. | Обеспечение доступа к месту предоставления услуги на объекте путем оказания работниками организации помощи инвалидам в преодолении барьеров, мешающих получению ими услуг на объекте, в том числе с сопровождением инвалидов | К, О, С, Г, У | Орг. Разработка локальных актов | 1-й этап | | 2021 | директор |
| 1.2. | Организация систематического обучения (инструктажа) персонала по вопросам оказания помощи на объекте инвалидам и другим маломобильным гражданам. | К, О, С, Г, У | Орг. Разработка: - плана инструктажа, - журнала учета инструктажа, - инструкций. | 1-й этап | | 2021 | директор |
| 1.3. | Предоставление (при необходимости) инвалидам по слуху услуг с использованием русского жестового языка, с доступом на объект (к местам предоставления услуг) сурдопереводчика. | Г | Орг. Ситуационно, по мере необходимости. | 1-й этап | | 2021 | директор |



| | | | | | | |
|--|---|---------------|-------------------------------------|----------|--------------------|----------|
| 1.4. | Закрепление в должностных инструкциях персонала конкретных задач и функций по оказанию помощи инвалидам и другим маломобильным гражданам (и их сопровождение) | К, О, С, Г, У | Разработка локальных актов | 1-й этап | 2021 | директор |
| 1.5 | Организация альтернативной формы обслуживания | К, С, Г | Организация дистанционного обучения | 2-й этап | 2022 | директор |
| 2. Подготовка проектно-сметной документации | | | | | | |
| 2.1. | Подготовка ПСД на капитальный ремонт | ПСД | | 2-й этап | Бюджетные средства | директор |
| 3. Ремонтные работы | | | | | | |
| 3.1. | Вход (входы) на территорию | К, О, С, Г, У | - | - | - | - |
| 3.2. | Путь (пути) движения на территории | К, О, С, Г, У | - | - | - | - |
| 3.3. | Вход/входов в здание | К, О, С, Г, У | КР | 3-й этап | Бюджетные средства | директор |
| 3.4. | Пути (путей) движения внутри здания (в т.ч. путей эвакуации) | К, О, С, Г, У | КР | 3-й этап | Бюджетные средства | директор |
| 3.5. | Зоны целевого назначения здания (целевого посещения объекта) | К, О, С, Г, У | ТР | 3-й этап | Бюджетные средства | директор |
| 3.6. | Санитарно-гигиенических помещений | К, О, С, Г, У | ТР | 3-й этап | Бюджетные средства | директор |
| 3.7. | Системы информации на объекте | К, О, С, Г, У | ТР | 3-й этап | Бюджетные средства | директор |

| Состояние доступности объекта для МГН | К | О | С | Г | У |
|---|------|------|------|------|------|
| - на начало планового периода | 2021 | 2021 | 2021 | 2021 | 2021 |
| - по завершении 1-го этапа план адаптации* | 2022 | 2022 | 2022 | 2022 | 2022 |
| - по завершении 2-го этапа план адаптации** | 2023 | 2023 | 2023 | 2023 | 2023 |
| - по завершении 3-го этапа плана адаптации*** | 2030 | 2030 | 2030 | 2030 | 2030 |

* мероприятия первого этапа (неопложные) предлагается планировать исполнять в ближайшее время (после обследования объекта, в первую очередь организационные) – в текущем году;
 ** мероприятия второго этапа требуют длительной подготовки и реализации, в том числе планирования средств на их исполнение, (подготовку проектно-сметной документации).
 *** Мероприятия третьего этапа требуют значительных затрат времени и средств на проведение ремонтно-строительных работ.

Обозначения и сокращения

| Категории инвалидов | |
|--|--|
| Г | инвалиды с нарушениями слуха |
| К | инвалиды, передвигающиеся на креслах-колясках |
| О | инвалиды с нарушениями опорно-двигательного аппарата |
| С | инвалиды с нарушениями зрения |
| У | инвалиды с нарушениями интеллекта |
| Вид работ по адаптации (в соответствии с классификатором) | |
| ТР | текущий ремонт |
| ПСД | подготовка проектно-сметной документации |
| КР | капитальный ремонт |
| Орг. | Организация альтернативной формы обслуживания и другие организационные мероприятия |



План мероприятий
 на период 2021 – 2030 гг.
МАУДО «Детская школа искусств»
 Кемеровская область-Кузбасс, г. Кемерово, ул. 40 лет Октября, д.11а

| № п/п | Наименование мероприятия | Сроки исполнения мероприятий | Затраты на выполнение мероприятий, тыс. руб. | Источник финансирования | Ответственный исполнитель | Ожидаемый результат по состоянию доступности ОСИ | Примечание |
|-------|---|------------------------------|--|-------------------------|---------------------------|--|-----------------------------|
| 1 | 2 Подготовка проектно-сметной документации на проведение капитального и текущего ремонта | 3 2023 г. | 4 | 5 Бюджетные средства | 6 Директор | 7 | 8 |
| 1 | Территория, прилегающая к зданию (участок) | | | | | | |
| 1.1 | Пути движения от остановки до учреждения | | | | | | |
| 1.1 | Обращение в Управление дорожного хозяйства и благоустройства администрации г. Кемерово с ходатайством о проведении работ по обустройству ближайших остановок и тротуаров на соответствие СП 59.13330.2020 и др. нормативным требованиям | 2022г. | - | - | Директор | Обеспечение доступности для инвалидов всех категорий | Организационные мероприятия |

| | | | | | | | |
|-------|--|---------|---|---|----------|--|-----------------------------|
| 1.2 | Автостоянка и парковка | | | | | | Организационные мероприятия |
| 1.2.1 | <p>Обращение в Управление дорожного хозяйства и благоустройства администрации г. Кемерово с ходатайством о выделении 10% машино-мест для людей с инвалидностью, в том числе расширенных машино-мест для транспортных средств инвалидов, передвижающихся на кресле-коляске на территории городской парковки вблизи с объектом.</p> <p>Необходимо обозначить каждое выделенное машино-место дорожной разметкой и дорожными знаками.</p> <p>п. 5.2.1 СП 59.13330.2020.</p> | 2022 г. | - | - | Директор | Обеспечение доступности для инвалидов всех категорий | Организационные мероприятия |
| 1.2.2 | <p>Обращение в Управление дорожного хозяйства и благоустройства администрации г. Кемерово с ходатайством о восстановлении целостности покрытия мест автостоянки для инвалидов и пути движения инвалидов до тротуара на территории автостоянки. Покрытие должно быть ровным, поверхность должна обеспечивать продольный коэффициент сцепления 0,6 – 0,75 кН/кН.</p> <p>п. 5.1.11 СП 59.13330.2020</p> | 2022г. | - | - | Директор | Обеспечение доступности для инвалидов всех категорий | Организационные мероприятия |
| 1.3 | Вход (выход) на территорию отсутствует | | | | | | |
| 1.4 | Путь (пути) движения на территории отсутствует | | | | | | |
| 1.3 | Наружная лестница отсутствует | | | | | | |
| 1.4 | Пандус для передвижения по прилегающей территории не требуется | | | | | | |

| 2. | Вход (входы) | 2022г. | Организационные мероприятия | - | Директор | Обеспечение доступности для инвалидов всех категорий | Организационные мероприятия |
|-------|---|---------|-----------------------------|--------------------|----------|---|--|
| 2.1 | Лестница наружная | | | | | | |
| 2.1.1 | Выполнить переустройство лестничного марша в соответствии с п. 5.1.12, 6.1.2 СП 59.13330.2020. | 2030 г. | В соответствии с ПСД | Бюджетные средства | Директор | Обеспечение доступности для инвалидов с нарушением опорно-двигательного аппарата, нарушением зрения, нарушением слуха | Модернизация (дооборудование), Индивидуальное решение с ТСП, Организационные мероприятия |
| 2.1.2 | Выполнить ограждение одномаршевой лестницы поручнями в соответствии с требованиями ГОСТ Р 51261; | 2030 г. | В соответствии с ПСД | Бюджетные средства | Директор | Обеспечение доступности для инвалидов с нарушением опорно-двигательного аппарата, нарушением зрения, нарушением слуха | Модернизация (дооборудование), Индивидуальное решение с ТСП, Организационные мероприятия |
| 2.1.3 | Установить кнопку вызова персонала перед вновь оборудованным пандусом, разместить рядом табличку контрастного цвета с названием «Вызов помощи», с дублированием информации шрифтом Брайля в соответствии с требованиями таблицы 8.1 п. 5.4 СП 31-102-99, п. 6.1.1 СП 59.13330.2020; | 2030 г. | В соответствии с ПСД | Бюджетные средства | Директор | Обеспечение доступности для инвалидов всех категорий | Модернизация (дооборудование), Индивидуальное решение с ТСП, Организационные мероприятия |
| 2.1.4 | Нанести контрастную маркировку на проступях крайних ступеней лестничных маршей в соответствии с требованиями п. 6.2.8 СП 59.13330.2020, рис. В22 | 2030 г. | В соответствии с ПСД | Бюджетные средства | Директор | Обеспечение доступности для инвалидов с нарушением зрения | Модернизация (дооборудование), Индивидуальное решение с ТСП, Организационные мероприятия |

| | | | | | | | | | | | | | |
|-------|---|---------|-----------------------------|--------------------|----------|--|--|--|--|--|--|--|--|
| | приложения В СП 136.13330.2012 | | | | | | | | | | | | |
| 2.1.5 | Выполнить локальный предупреждающий указатель «Внимание, прямо по ходу движения лестница» в соответствии с требованиями табл. 3, п.4 ГОСТ Р 52875-2018. | 2030 г. | В соответствии с ПСД | Бюджетные средства | Директор | Обеспечение доступности для инвалидов с нарушением зрения | Модернизация (дооборудование), Индивидуальное решение с ТСП, Организационные мероприятия | | | | | | |
| 2.2 | Пандус на входной группе | | | | | | | | | | | | |
| 2.2.1 | Выполнить устройство пандуса входной площадки с уклоном 1:20 (5%) с двухсторонним ограждением в соответствии с требованиями п.6.1.2, п. 5.1.13, п. 5.1.14 СП 59.13330.2020, п. 5.2.7.2 ГОСТ Р 51261-2017. | 2030 г. | В соответствии с ПСД | Бюджетные средства | Директор | Обеспечение доступности для инвалидов передвигающихся на коляске | Модернизация (дооборудование), Индивидуальное решение с ТСП, Организационные мероприятия | | | | | | |
| 2.3 | Входная площадка | | | | | | | | | | | | |
| 2.3.1 | Организация преодоления барьеров посредством оказания ситуационной помощи (закрепление ответственного сотрудника за встречу и сопровождение МГН на объекте). | 2022 г. | Организационные мероприятия | - | Директор | Обеспечение доступности для инвалидов всех категорий | Организационные мероприятия | | | | | | |
| 2.3.2 | Выполнение предупреждающего указателя «Внимание, прямо по ходу движения лестница» в соответствии с табл. 3, п.4 ГОСТ Р 52875-2018. | 2030 г. | В соответствии с ПСД | Бюджетные средства | Директор | Обеспечение доступности для инвалидов с нарушением зрения | Модернизация (дооборудование) Индивидуальное решение с ТСП, Организационные мероприятия | | | | | | |
| 2.3.3 | Установка предупреждающего указателя «Внимание, по ходу движения – дверь в здание» перед входной наружной дверью в соответствии с ГОСТ Р 52875, п. 6.1.8 СП 59.13330.2020. | 2028 г. | В соответствии с ПСД | Бюджетные средства | Директор | Обеспечение доступности для инвалидов с нарушением зрения | Модернизация (дооборудование) Индивидуальное решение с ТСП, Организационные мероприятия | | | | | | |

| | | | | | | | |
|-------|--|---------|----------------------|--------------------|----------|---|--|
| 2.3.4 | Установка технических средств информирования в виде табличек о назначении помещения и режиме с использованием рельефных знаков и символом, а также рельефно-точечного шрифта Брайля, входя доступного для МГН в соответствии с ГОСТ Р 51671-2015, п. 6.5.1, п. 6.5.2, п. 6.5.9 СП 59.13330.2020. | 2030г. | В соответствии с ПСД | Бюджетные средства | Директор | Обеспечение доступности для инвалидов всех категорий | Модернизация (оборудование), Индивидуальное решение с ТСП, Организационные мероприятия |
| 2.3.5 | Установка наружного вызывного устройства или средство связи с персоналом рядом с планируемыми вновь устраиваемым пандусом в соответствии с п.6.1.1, СП 59.13330.2020. | 2030 г. | В соответствии с ПСД | Бюджетные средства | Директор | Обеспечение доступности для инвалидов всех категорий | Модернизация (оборудование), Индивидуальное решение с ТСП, Организационные мероприятия |
| 2.4 | Двери | | | | | | |
| 2.4.1 | Установка входной двухстворчатой двери с одной рабочей створкой имеющей ширину – 0,9 м. с устранением порога в соответствии с нормативными требованиями. Двери оборудовать доводчиками в соответствии с ГОСТ Р 56177 и п.6.1.5 СП 59.13330.2020; | 2030 г. | В соответствии с ПСД | Бюджетные средства | Директор | Обеспечение доступности для инвалидов всех категорий | Капитальный ремонт, Индивидуальное решение с ТСП, Организационные мероприятия |
| 2.4.2 | Установка у входной двери знака, указывающего на ее доступность в соответствии с п. 6.5.1 СП 59.13330.2020. | 2030 г. | В соответствии с ПСД | Бюджетные средства | Директор | Обеспечение доступности для инвалидов передвигающихся на креслах-колясках | Модернизация (оборудование), Индивидуальное решение с ТСП, Организационные мероприятия |
| 2.5 | Тамбур | | | | | | |
| 2.5.1 | Устранение порогов в соответствии с требованиями п.6.1.5 СП 59.13330.2020. | 2030 г. | В соответствии с ПСД | Бюджетные средства | Директор | Обеспечение доступности для инвалидов всех категорий | Капитальный ремонт, Индивидуальное решение с ТСП, Организационные мероприятия |

| | | | | | | | |
|--|---|---------|----------------------|--------------------|----------|---|--|
| 2.5.2 | Установка при входе в здание из тамбура двухстворчатую дверь с одной рабочей створкой имеющей ширину в сету – 0,9 м. в соответствии с требованиями п.6.1.5 СП 59.13330.2020; | 2030 г. | В соответствии с ПСД | Бюджетные средства | Директор | Обеспечение доступности для инвалидов передвигающихся на кресле-коляске | мероприятия Капитальный ремонт, Индивидуальное решение с ТСП, Организационные мероприятия |
| 2.5.3 | Выполнение на прозрачном полотне двери яркой контрастной маркировки в соответствии с п.6.1.6 СП 59.13330.2020 | 2023 г. | В соответствии с ПСД | Бюджетные средства | Директор | Обеспечение доступности для инвалидов с нарушением зрения | Модернизация (дооборудование), Индивидуальное решение с ТСП, Организационные мероприятия |
| 2.5.4 | Выполнение контрастной маркировки контрастной лентой шириной 50 мм. по периметру дверного проема выходы из помещения в тамбур со стороны холла в соответствии с п.6.2.23 СП 59.13330.2020, табл. А3 п.1.3 СП 136.13330.2012. | 2023 г. | В соответствии с ПСД | Бюджетные средства | Директор | Обеспечение доступности для инвалидов с нарушением зрения | Модернизация (дооборудование), Индивидуальное решение с ТСП, Организационные мероприятия |
| 3. Пути (путей) движения внутри здания (в т.ч. путей эвакуации) | | | | | | | |
| 3.1 Коридор (вестибюль, зоны ожидания) | | | | | | | |
| 3.1.1 Вестибюль | | | | | | | |
| 3.1.1.1 | Размещение вблизи входа информационная тактильной или тактильно-звуковой информации о размещении и назначении помещений в здании в соответствии с п.6.5.12 СП 59.13330.2020. | 2030 г. | В соответствии с ПСД | Бюджетные средства | Директор | Обеспечение доступности для инвалидов всех категорий | Модернизация (дооборудование), Индивидуальное решение с ТСП, Организационные мероприятия |
| 3.1.1.2 | Выполнение тактильно-предупреждающего контрастного указателя «Внимание прямо по ходу движения – дверь» перед дверью | 2030 г. | В соответствии с ПСД | Бюджетные средства | Директор | Обеспечение доступности для инвалидов с нарушением зрения | Капитальный ремонт, Модернизация (дооборудование), |

| | | | | | | | | | |
|---------|---|---------|----------------------|--------------------|----------|---|--|--|---|
| | тамбура при выходе из помещения в соответствии с п. 6.5.12 СП 59.13330.2020, табл.4 п.2 ГОСТ Р 52875-2018. | | | | | | | | Индивидуальное решение с ТСП, Организационные мероприятия |
| 3.1.1.3 | Переустановка рамки металлоискателя таким образом, чтобы глубина пространства для маневрирования кресла-коляски перед дверью и самой рамкой со стороны входа в здание в соответствии с требованиями п. 6.2.2 СП 59.13330.2020. | 2030 г. | В соответствии с ПСД | Бюджетные средства | Директор | Обеспечение доступности для инвалидов передвигающихся на кресле-коляске | Модернизация (дооборудование), Индивидуальное решение с ТСП, Организационные мероприятия | | |
| 3.1.1.4 | Оборудование доступного прохода рядом с рамкой металлоискателя для людей со стимуляторами сердечной деятельности и инвалидов передвигающихся на кресле-коляске. | 2030 г. | В соответствии с ПСД | Бюджетные средства | Директор | Обеспечение доступности для инвалидов всех категорий | Модернизация (дооборудование), Индивидуальное решение с ТСП, Организационные мероприятия | | |
| 3.1.1.5 | Оборудование рамкой маркировочным знаком, предупреждающим людей со стимуляторами сердечной деятельности о запрете движения и информационным указателем о пути следования к ближайшему доступному для данной категории посетителей проходу в соответствии с требованиями п. 6.5.1 СП 59.13330.2020 | 2030 г. | В соответствии с ПСД | Бюджетные средства | Директор | Обеспечение доступности для инвалидов всех категорий | Модернизация (дооборудование), Индивидуальное решение с ТСП, Организационные мероприятия | | |
| 3.1.1.6 | Выполнение тактильно-предупреждающего контрастного указателя перед рамкой металлоискателя в соответствии с требованиями п. 6.5.12 СП 59.13330.2020, табл.4 п.2 ГОСТ Р 52875-2018. | 2030 г. | В соответствии с ПСД | Бюджетные средства | Директор | Обеспечение доступности для инвалидов с нарушением зрения | Модернизация (дооборудование), Индивидуальное решение с ТСП, Организационные мероприятия | | |

| | | | | | | | |
|----------|---|---------|----------------------|--------------------|----------|---|--|
| 3.1.1.7 | Устройство тактильно контрастного предупредяющего контрастного указателя «Внимание прямо по ходу движения – дверь» перед дверьми, ведущими в холл, в кабинеты № 18, 22 в соответствии с требованиями п. 6.5.12 СП 59.13330.2020, табл.4 п.2 ГОСТ Р 52875-2018. | 2030 г. | В соответствии с ПСД | Бюджетные средства | Директор | Обеспечение доступности для инвалидов с нарушением зрения | Модернизация (дооборудование), Индивидуальное решение с ТСП, Организационные мероприятия |
| 3.1.1.8 | Выполнение контрастной маркировки контрастной лентой шириной 50 мм по периметру дверных проемов, ведущих в помещения № 27, 22, 18 (на поэтажном плане) и открытого проема в соответствии с требованиями п. 6.2.23 СП 59.13330.2020, табл. А3 п.1.3 СП 136.13330.2012 | 2030г. | В соответствии с ПСД | Бюджетные средства | Директор | Обеспечение доступности для инвалидов с нарушением зрения | Модернизация (дооборудование), Индивидуальное решение с ТСП, Организационные мероприятия |
| 3.1.1.9 | Выполнение тактильного направляющего указателя, задающего направление движения – безопасная полоса движения тактильными индикаторами в виде полосы, состоящей из 3-х направляющих индикаторов в соответствии с требованиями табл.4 п.5 ГОСТ Р 52875-2018 СП 136.13330.2012 Приложение Б (09.09.2016 Изменения № 1); | 2030г. | В соответствии с ПСД | Бюджетные средства | Директор | Обеспечение доступности для инвалидов с нарушением зрения | Модернизация (дооборудование), Индивидуальное решение с ТСП, Организационные мероприятия |
| 3.1.1.10 | Выполнение тактильно-предупредительных указателей – зона внимания тактильными конусами, расположенными в линейном порядке в виде квадрата 0,6х0,6 м., обозначающую места начала и окончания путей следования, их пересечение, а также примыкания одного пути к другому в соответствии с требованиями табл.4 п.8 ГОСТ Р 52875-2018 | 2030г. | В соответствии с ПСД | Бюджетные средства | Директор | Обеспечение доступности для инвалидов с нарушением зрения | Модернизация (дооборудование), Индивидуальное решение с ТСП, Организационные мероприятия |

| СП 136.13330.2012 Приложение Б (09.09.2016 Изменения № 1); | | | | | | | | | |
|---|--|---------|----------------------|--------------------|----------|--|--|--|--|
| 3.1.2 Коридор | | | | | | | | | |
| 3.1.2.1 | <p>Рекомендовано предусмотреть для людей использующих дополнительные точки опоры и для незрячих как направляющий элемент с применением тактильной информации предусмотреть устройство стационарных опорных устройств в виде прямых одиночных горизонтальных поручней, расположенных на высоте 0,9 м. от уровня пола вдоль стен на путях движения.</p> <p>Диаметр захвата 30-50 мм. Расстояние между поручнем и стенками помещения должно быть не менее 45 мм.</p> <p>п. 5.1.6, п. 5.1.7 ГОСТ Р 51261-99, п. 6.2.12 СП 59.13330.2020. (09.09.2016 Изменения № 1).</p> | 2030 г. | В соответствии с ПСД | Бюджетные средства | Директор | Обеспечение доступности для инвалидов с нарушением зрения | Модернизация (дооборудование), Индивидуальное решение с ТСП, Организационные мероприятия | | |
| 3.1.2.2 | <p>Устройство стационарных опорных устройств в виде прямых одиночных горизонтальных поручней в соответствии п. 5.1.6, п. 5.1.7 ГОСТ Р 51261-99, п. 6.2.12 СП 59.13330.2020.</p> | 2030 г. | В соответствии с ПСД | Бюджетные средства | Директор | Обеспечение доступности для инвалидов с нарушением опорно-двигательного аппарата, с нарушением зрения, | Модернизация (дооборудование), Индивидуальное решение с ТСП, Организационные мероприятия | | |
| 3.1.2.3 | <p>Рекомендовано выполнение:</p> <ul style="list-style-type: none"> - тактильного направляющего указателя, задающий направление движения – безопасная полоса движения тактильными индикаторами в виде полосы, состоящей из 3-х направляющих индикаторов в соответствии с требованиями табл.4 п.5 ГОСТ Р 52875-2018 <p>СП 136.13330.2012 Приложение Б (09.09.2016 Изменения № 1);</p> | 2030 г. | В соответствии с ПСД | Бюджетные средства | Директор | Обеспечение доступности для инвалидов с нарушением зрения | Модернизация (дооборудование), Индивидуальное решение с ТСП, Организационные мероприятия | | |

| | | | | | | | |
|-------|---|---------|----------------------|--------------------|----------|---|--|
| | <p>- тактично-предупредительных указателей – зона внимания тактильными конусами, расположенными в линейном порядке в виде квадрата 0,6х0,6 м., обозначающую места начала и окончания путей следования, их пересечение, а также примыкания одного пути к другому в соответствии с требованиями табл.4 п.8 ГОСТ Р 52875-2018 СП 136.13330.2012 Приложение Б (09.09.2016 Изменения № 1).</p> | | | | | | |
| 3.2 | Лестница | 2028 г. | В соответствии с ПСД | Бюджетные средства | Директор | Обеспечение доступности для инвалидов с нарушением зрения | Капитальный ремонт, Модернизация (дооборудование), Индивидуальное решение с ТСП, Организационные мероприятия |
| 3.2.1 | Выполнение тактильно-предупреждающего контрастного указателя «Внимание прямо по ходу движения – лестничный марш» в соответствии с п. 6.5.12 СП 59.13330.2020, табл.4 п.2 ГОСТ Р 52875-2018. | 2028 г. | В соответствии с ПСД | Бюджетные средства | Директор | Обеспечение доступности для инвалидов с нарушением зрения, с нарушением опорно-двигательного аппарата | Капитальный ремонт, Модернизация (дооборудование), Индивидуальное решение с ТСП, Организационные мероприятия |
| 3.2.2 | Выполнение установки поручней вдоль обеих сторон лестницы непрерывными по всей ее высоте в соответствии с п. 6.2.11 СП 59.13330.2020. | 2028 г. | В соответствии с ПСД | Бюджетные средства | Директор | Обеспечение доступности для инвалидов с нарушением зрения | Капитальный ремонт, Модернизация (дооборудование), Индивидуальное решение с ТСП, Организационные мероприятия |
| 3.2.3 | Выполнение контрастной маркировки первой и последней ступеней лестничного марша в соответствии с п. 6.2.3, п. 6.2. СП 59.13330.2020. | 2028 г. | В соответствии с ПСД | Бюджетные средства | Директор | Обеспечение доступности для инвалидов с нарушением зрения | Капитальный ремонт, Модернизация (дооборудование), Индивидуальное решение с ТСП, Организационные мероприятия |

| | | Лифт, Подъемная платформа отсутствуют | | | | | | | | мероприятия | |
|-----|-------|---|---------|----------------------|--------------------|----------|---|--|--|-------------|--|
| 3.3 | 3.3.1 | Лифт, Подъемная платформа отсутствуют | 2030 г. | В соответствии с ПСД | Бюджетные средства | Директор | Обеспечение доступности для инвалидов передвигающихся на креслах-колясках | Индивидуальное решение с ТСП, Организационные мероприятия | | | |
| | 3.4 | Двери Установка однопольных дверных проемов шириной не менее 0,9 м. в свету (дверные проемы находящиеся в несущих конструкциях до 0,8 м. в свету) в соответствии с требованиями п. 6.1.5, п. 6.2.4, п. 6.2.23 СП 59.13330.2020. | 2030 г. | В соответствии с ПСД | Бюджетные средства | Директор | Обеспечение доступности для инвалидов передвигающихся на креслах-колясках, с нарушением опорно-двигательного аппарата | Капитальный ремонт, Индивидуальное решение с ТСП | | | |
| | 3.4.1 | Установка однопольных дверных проемов шириной не менее 0,9 м. в свету (дверные проемы находящиеся в несущих конструкциях до 0,8 м. в свету) в соответствии с требованиями п. 6.1.5, п. 6.2.4, п. 6.2.23 СП 59.13330.2020. | 2030 г. | В соответствии с ПСД | Бюджетные средства | Директор | Обеспечение доступности для инвалидов передвигающихся на креслах-колясках, с нарушением опорно-двигательного аппарата | Капитальный ремонт, Индивидуальное решение с ТСП | | | |
| | 3.4.2 | Установка двухстворчатых дверей с шириной рабочей створки не менее 0,9 м. в соответствии с требованиями п. 6.1.5, п. 6.2.4, п. 6.2.23 СП 59.13330.2020. | 2030 г. | В соответствии с ПСД | Бюджетные средства | Директор | Обеспечение доступности для инвалидов передвигающихся на креслах-колясках, с нарушением опорно-двигательного аппарата | Капитальный ремонт, Индивидуальное решение с ТСП | | | |
| | 3.4.3 | Выполнение занижения порогов до существующих значений порогов 0,014 м. в нормативного значения с п. 6.2.4 СП 59.13330.2020 | 2030 г. | В соответствии с ПСД | Бюджетные средства | Директор | Обеспечение доступности для инвалидов с нарушением зрения | Капитальный ремонт, Модернизация (оборудование), Индивидуальное решение с ТСП, Организационные мероприятия | | | |
| | 3.4.4 | Выполнение яркой контрастной маркировки на прозрачных полотнах дверей кабинетов № 22, 24, 25 (на поэтажном плане), холла (№ 27 на поэтажном плане) в соответствии с п. 6.1.6 СП 59.13330.2020 | 2030 г. | В соответствии с ПСД | Бюджетные средства | Директор | Обеспечение доступности для инвалидов с нарушением зрения | Капитальный ремонт, Модернизация (оборудование), Индивидуальное решение с ТСП, Организационные мероприятия | | | |

| | | | | | | | |
|---------|--|---------|----------------------|--------------------|----------|---|--|
| 3.4.5 | Выполнение контрастной маркировки контрастной шириной 50 мм по периметру светлых дверных проемов в соответствии с п. 6.2.23 СП 59.13330.2020, табл. А3 п.1.3 СП 136.13330.2012; | 2030 г. | В соответствии с ПСД | Бюджетные средства | Директор | Обеспечение доступности для инвалидов с нарушением зрения | Капитальный ремонт, Индивидуальное решение с ТСП, Организационные мероприятия |
| 3.5 | Пути эвакуации | | | | | | |
| 3.5.1 | Обустройство путей эвакуации для МГН в соответствии с п. 6.5.12, п. 6.2.29, п. 6.5.1 СП 59.13330.2020 | 2030 г. | В соответствии с ПСД | Бюджетные средства | Директор | Обеспечение доступности для инвалидов всех категорий | Модернизация (дооборудование), Индивидуальное решение с ТСП, Организационные мероприятия |
| 4. | Зоны целевого назначения | | | | | | |
| 4.1 | Кабинетная форма обслуживания | | | | | | |
| 4.1.1 | Учебные классы | | | | | | |
| 4.1.1.1 | Выполнение технических средств информирования в виде табличек о назначении помещения рядом с дверью в соответствии с ГОСТ Р51671-2015 (в том числе тактильные с использованием шрифта Брайля), п. 6.5.9 СП 59.13330.2020, п. 10.2.5 СП 136.13330.2012. | 2030 г. | В соответствии с ПСД | Бюджетные средства | Директор | Обеспечение доступности для инвалидов всех категорий | Модернизация (дооборудование), Индивидуальное решение с ТСП, Организационные мероприятия |
| 4.1.1.2 | Оборудовать учебные и рабочие места для инвалидов в соответствии с требованиями СП 59.13330.2020 | 2030 г. | В соответствии с ПСД | Бюджетные средства | Директор | Обеспечение доступности для инвалидов всех категорий | Индивидуальное решение с ТСП, Организационные мероприятия |
| 4.1.2 | Гардероб | | | | | | |
| 4.2 | Зальная форма обслуживания | | | | | | |
| 4.2.1 | Актовый зал | | | | | | |
| 4.2.1.1 | Выполнение технических средств информирования в виде табличек о назначении помещения рядом с дверью в соответствии с ГОСТ Р51671-2015 (в | 2030 г. | В соответствии с ПСД | Бюджетные средства | Директор | Обеспечение доступности для инвалидов всех категорий | Модернизация (дооборудование), Индивидуальное решение с ТСП, |

| | | | | | | | | |
|---------|---|---------|----------------------|--------------------|----------|--|--|-----------------------------|
| | том числе тактильные с использованием шрифта Брайля)), н. 6.5.9 СП 59.13330.2020, п. 10.2.5 СП 136.13330.2012. | | | | | | | Организационные мероприятия |
| 4.2.1.2 | Организация в зрительном зале 5% мест от общего числа зрителей места для инвалидов, в том числе для инвалидов, передвигающихся на кресле-коляске со свободным доступом повышенной комфортности в соответствии с требованиями п. 8.1.5 СП 59.13330.2020. | 2030 г. | В соответствии с ПСД | Бюджетные средства | Директор | Обеспечение доступности для инвалидов всех категорий | Индивидуальное решение с ТСП, Организационные мероприятия | |
| 4.2.1.3 | Необходимо найти проектное решение и обеспечить организацию перемещения по зрительному залу к сцене инвалидов передвигающихся на кресле-коляске. | 2030 г. | В соответствии с ПСД | Бюджетные средства | Директор | Обеспечение доступности для инвалидов передвигающихся на кресле-коляске | Модернизация (дооборудование), Индивидуальное решение с ТСП, Организационные мероприятия | |
| 4.2.1.4 | Выполнение маркировки ступеней на перепаде высот пола в зрительном зале в соответствии с требованиями п. 6.2.3, п. 6.2.8 СП 59.13330.2020. | 2030 г. | В соответствии с ПСД | Бюджетные средства | Директор | Обеспечение доступности для инвалидов с нарушением зрения | Индивидуальное решение с ТСП, Организационные мероприятия | |
| 4.2.1.5 | Выполнение контрастной маркировки ступеней лестничных маршей сцен в соответствии с требованиями п. 6.2.3, п. 6.2.8 СП 59.13330.2020 | 2030 г. | В соответствии с ПСД | Бюджетные средства | Директор | Обеспечение доступности для инвалидов с нарушением зрения | Индивидуальное решение с ТСП, Организационные мероприятия | |
| 4.2.1.6 | Установка вдоль обенх сторон лестничных маршей сцены ограждения с поручнями, в соответствии с требованиями ГОСТ Р 51261-2017, п. 6.2.11, п. 5.1.13 СП 59.13330.2020. | 2030 г. | В соответствии с ПСД | Бюджетные средства | Директор | Обеспечение доступности для инвалидов с нарушением опорно-двигательного аппарата | Индивидуальное решение с ТСП, Организационные мероприятия | |
| | Необходимо найти проектное решение и установить вертикальный | 2030 г. | В соответствии с ПСД | Бюджетные средства | Директор | Обеспечение доступности для инвалидов | Модернизация (дооборудование), | |

| | | | | | | | | |
|--------------|---|---------|----------------------|--------------------|----------|---|--|---|
| | подъемник для сцены в соответствии с нормативными требованиями | | | | | | передвигающихся на кресле-коляске | Индивидуальное решение с ТСР, Организационные мероприятия |
| 4.3 | Прилавочная форма обслуживания отсутствует | | | | | | | |
| 5. | Санитарно-гигиенические помещения | | | | | | | |
| 5.1 | Туалет для МГН | | | | | | | |
| 5.1.1 | Переоборудование существующего помещения туалета на первом этаже под туалет для МГН в соответствии с требованиями СП 59.13330.2021. | 2030 г. | В соответствии с ПСД | Бюджетные средства | Директор | Обеспечение доступности для инвалидов всех категорий | Модернизация (дооборудование), Индивидуальное решение с ТСР, Организационные мероприятия | |
| 5.2 | Душевая отсутствует | | | | | | | |
| 5.3 | Бытовая комната нет | | | | | | | |
| 6. | Система информации на объекте | | | | | | | |
| 6.1 | Идентифицирование символами доступности для МГН элементов здания и территории в соответствии с п. 6.5.1 СП 59.1333.2020 | 2030 г. | В соответствии с ПСД | Бюджетные средства | Директор | Обеспечение доступности для инвалидов всех категорий | Модернизация (дооборудование), Индивидуальное решение с ТСР, Организационные мероприятия | |
| 6.2 | Обустройство в зонах обслуживания посетителей место для обслуживания людей с инвалидностью, обеспечение их системой усиления звука (мобильной индукционной петлей) в соответствии с п. 8.1.10 СП 59.13330.2020. | 2030 г. | В соответствии с ПСД | Бюджетные средства | Директор | Обеспечение доступности для инвалидов с нарушением слуха | Индивидуальное решение с ТСР, Организационные мероприятия | |
| 6.3 | Обустройство тактильно-контрастными предупреждающими указателями участки пола на коммуникационных путях перед доступными дверными проемами, находящимися фронтально по ходу движения, входами на лестничные клетки, открытыми лестничными | 2030 г. | В соответствии с ПСД | Бюджетные средства | Директор | Обеспечение доступности для инвалидов с нарушением зрения | Индивидуальное решение с ТСР, Организационные мероприятия | |

Заключение

Согласно ст. 19 Конституции Российской Федерации, государство гарантирует равенство прав и свобод граждан РФ независимо от принадлежности к общественным объединениям, а так же других обязательств.

С 01.01.2016 вступил в силу **Федеральный закон от 01.12.2014 № 419-ФЗ «О внесении изменений в отдельные законодательные акты Российской Федерации по вопросам социальной защиты инвалидов в связи с ратификацией Конвенции о правах инвалидов»**, направленный на создание для инвалидов равных возможностей для реализации прав и свобод во всех сферах жизнедеятельности, в том числе равное право на получение всех необходимых социальных услуг для удовлетворения нужд в различных сферах жизнедеятельности.

Данный нормативный правовой акт вносит изменения в **Федеральный закон от 24.11.1995 № 181-ФЗ «О социальной защите инвалидов в Российской Федерации»**, в частности, с 01.01.2016 вступила в силу новая редакция статьи 15. Обеспечение беспрепятственного доступа инвалидов к объектам социальной, инженерной и транспортной инфраструктур.

Так, в соответствии с указанной статьей федеральные органы государственной власти, органы государственной власти субъектов Российской Федерации, органы местного самоуправления, организации независимо от их организационно-правовых форм обеспечивают инвалидам (включая инвалидов, использующих кресла-коляски и собак-проводников):

1) условия для беспрепятственного доступа к объектам социальной, инженерной и транспортной инфраструктур (жилым, общественным и производственным зданиям, строениям и сооружениям, включая те, в которых расположены физкультурно-спортивные организации, организации культуры и другие организации), к местам отдыха и к предоставляемым в них услугам;

2) возможность самостоятельного передвижения по территории, на которой расположены объекты социальной, инженерной и транспортной инфраструктур, входа в такие объекты и выхода из них, посадки в транспортное средство и высадки из него, в том числе с использованием кресла-коляски;

3) сопровождение инвалидов, имеющих стойкие расстройства функции зрения и самостоятельного передвижения, и оказание им помощи на объектах социальной, инженерной и транспортной инфраструктур и т.д.

Обеспечение условий доступности для инвалидов объектов социальной, инженерной и транспортной инфраструктур и предоставляемых услуг осуществляется в соответствии с национальными стандартами и сводами правил (частями таких стандартов и сводов правил), в результате применения которых на обязательной основе обеспечивается соблюдение требований Федерального закона от 30.12.2009 № 384-ФЗ «Технический регламент о безопасности зданий и сооружений».

Согласно п.7 ст.30 Федерального закона № 384-ФЗ «Технический регламент о безопасности зданий и сооружений» обеспечение доступности зданий и сооружений для инвалидов и других групп населения с ограниченными возможностями передвижения должны обеспечивать:

- досягаемость ими мест посещения и беспрепятственность перемещения внутри зданий и сооружений;

- безопасность путей движения (в том числе эвакуационных), а также мест проживания, мест обслуживания и мест приложения труда указанных групп населения.

В основу работы по проведению обследования объекта **МАУДО «Детская школа искусств № 50»** по адресу Кемеровская область-Кузбасс, г. Кемерово, ул. 40 лет Октября, д.3, взяты мероприятия по определению состояния доступности объекта и услуг для инвалидов и других МГН в соответствии с приказом Министерства труда и

социальной защиты Российской Федерации от 25.12.2012 № 627 «Об утверждении методики, позволяющей объективизировать и систематизировать доступность объектов и услуг в приоритетных сферах жизнедеятельности для инвалидов и других маломобильных групп населения, с возможностью учета региональной специфики».

Основным принципом проведения обследования уровня доступности объекта МАУДО «Детская школа искусств № 50» для инвалидов всех категорий и МГН является всесторонняя оценка доступности окружающей архитектурной среды и сопутствующего обслуживания. Для этого комиссией приняты во внимание интересы всех существующих и возможных пользователей объекта и учтены все потенциальные барьеры, которые могут препятствовать эксплуатации объекта или пользованию услугами по причине недоступности объекта/услуги для какой-либо группы пользователей.

В результате комплексной оценки состояния доступности и основных функциональных зон всем категориям инвалидов (по основным критериям доступности) в целом по объекту *МАУДО «Детская школа искусств № 50»* находящейся по адресу *Кемеровская область-Кузбасс, г. Кемерово, ул. 40 лет Октября, д.3*, комиссия приняла решение:

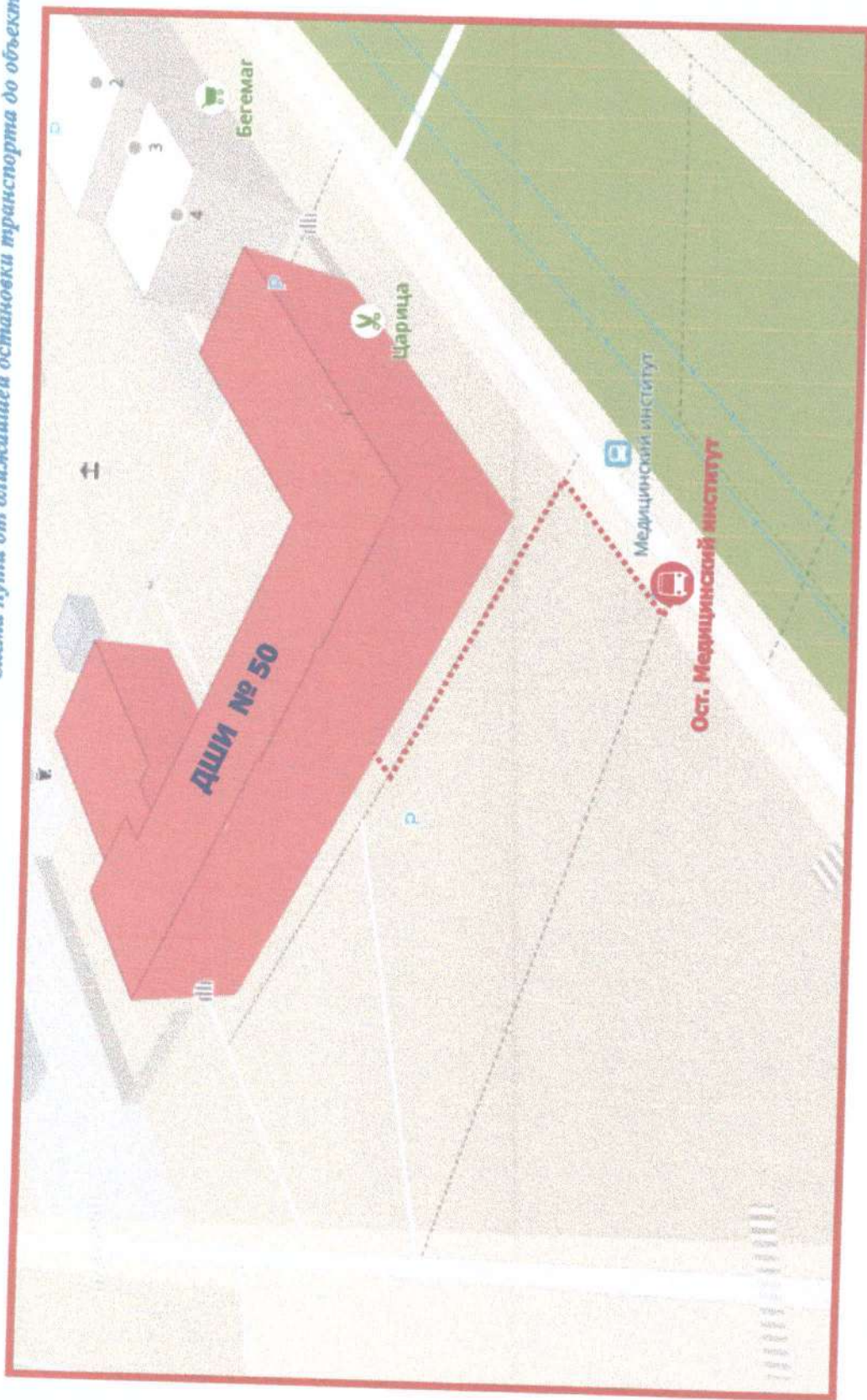
Объект доступен частично для инвалидов с нарушением опорно-двигательного аппарата, инвалидов с нарушением слуха, инвалидам с нарушением умственного развития.

Объект не доступен для инвалидов с нарушением зрения, инвалидов использующих для передвижения кресло-коляску.

При такой оценке состояния доступности объекта требуются значительные затраты времени и средств на проведение ремонтно-строительных работ.

Период проведения работ в рамках исполнения плана мероприятий по обеспечению доступности объекта *МАУДО «Детская школа искусств № 50»* - с 2021 по 2030 гг.

Схема пути от ближайшей остановки транспорта до объекта



..... Путь следования от остановки «Медицинский институт» до объекта МАУДО «ДШИ № 50» - 70 м.

Вход в здание

Фото 1



Фото 2

Фрагмент 1



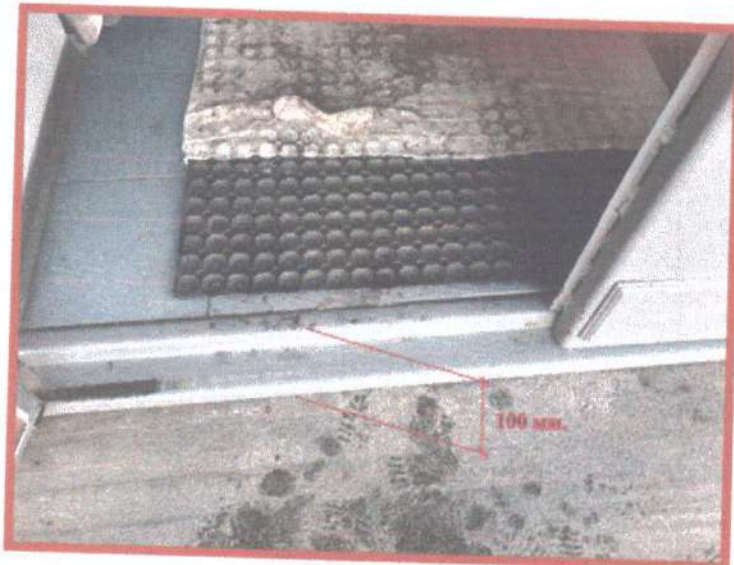
Φοτο 3



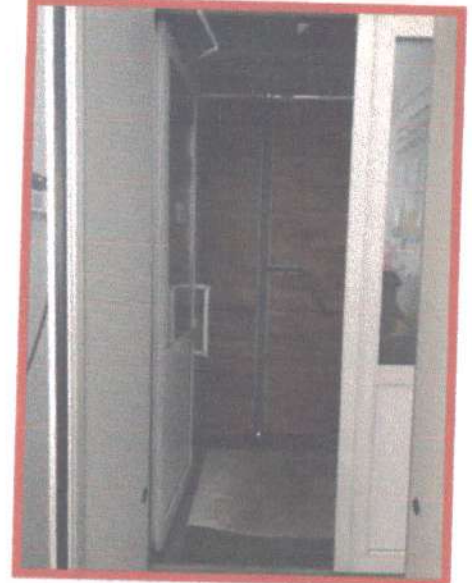
Φοτο 4



Φοτο 5



Φοτο 6



Φοτο 7

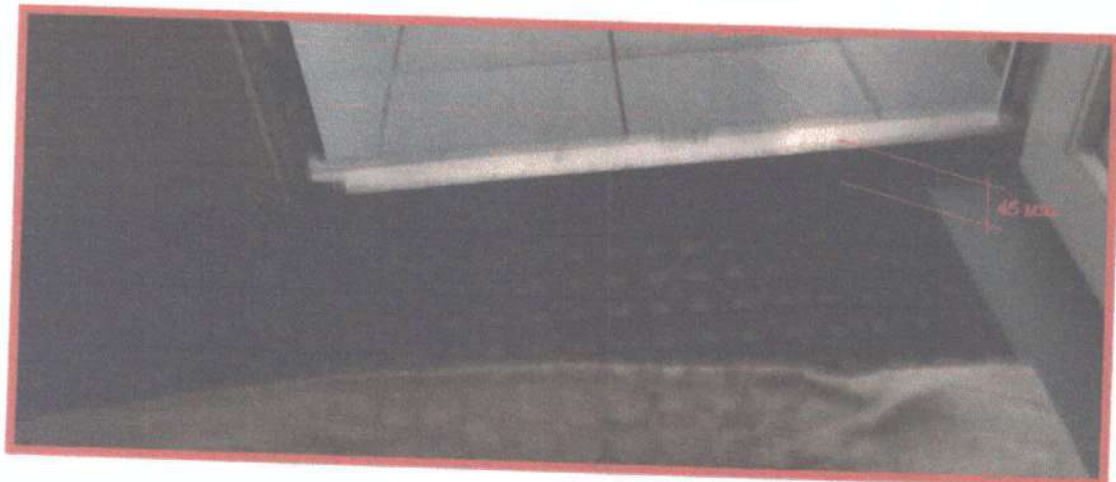


Фото 8



Пути движения внутри здания
Вестибюль

Фото 9



Фото 10



Фото 11

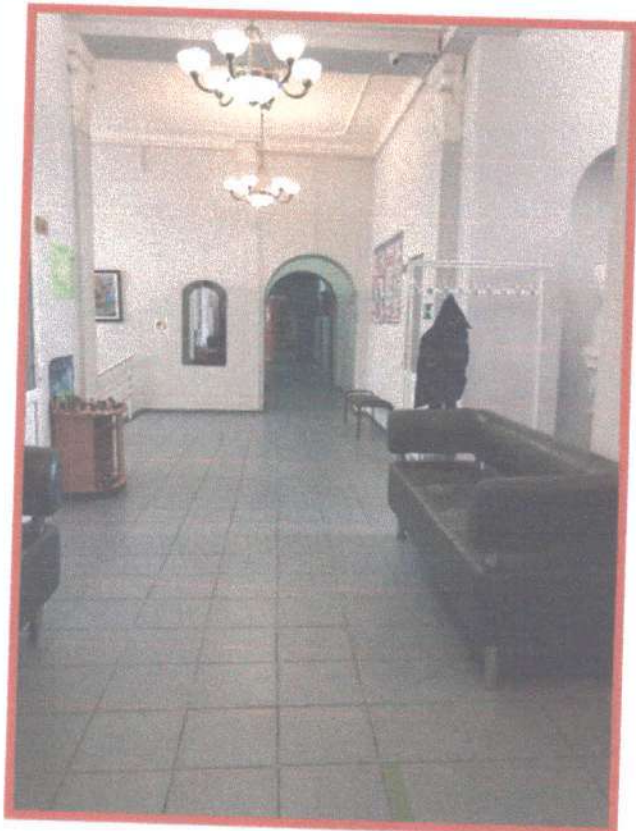
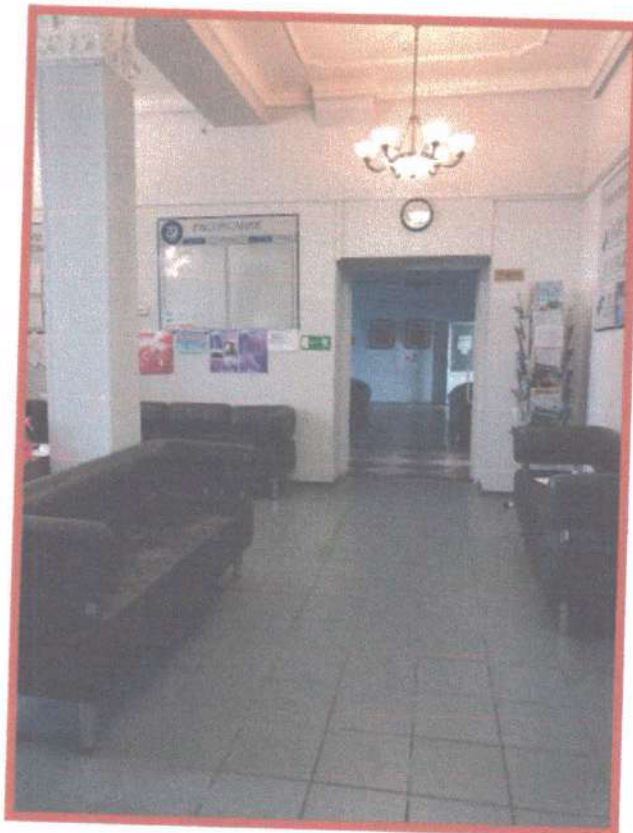
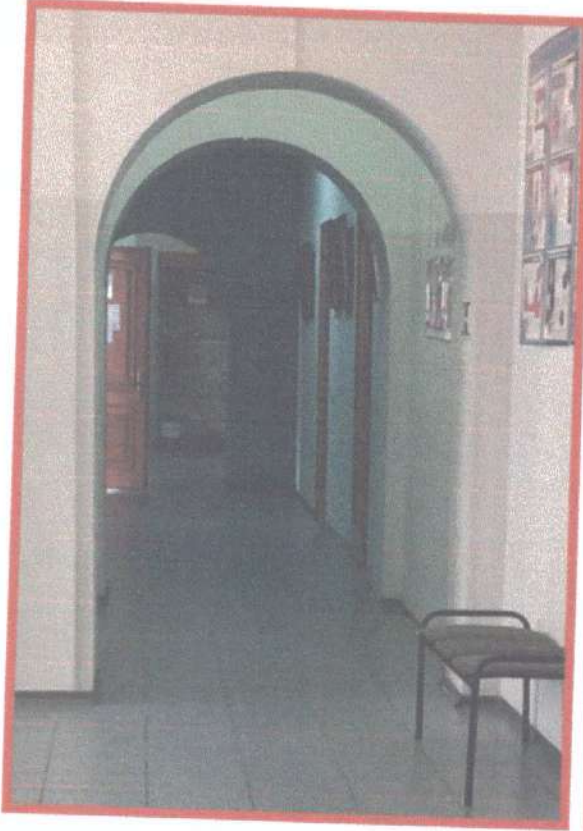


Фото 12



Κοριδωры

Φοτο 13



Φοτο 14



Φοτο 15



Φοτο 16



Холл

Фото 17



Фото 18



Фото 19



Фото 20



Фото 21



Фото 22



Лестница

Фото 23



Фото 24



Фото 25



Фото 26



Фото 27



Фото 28



Двери

Фото 30

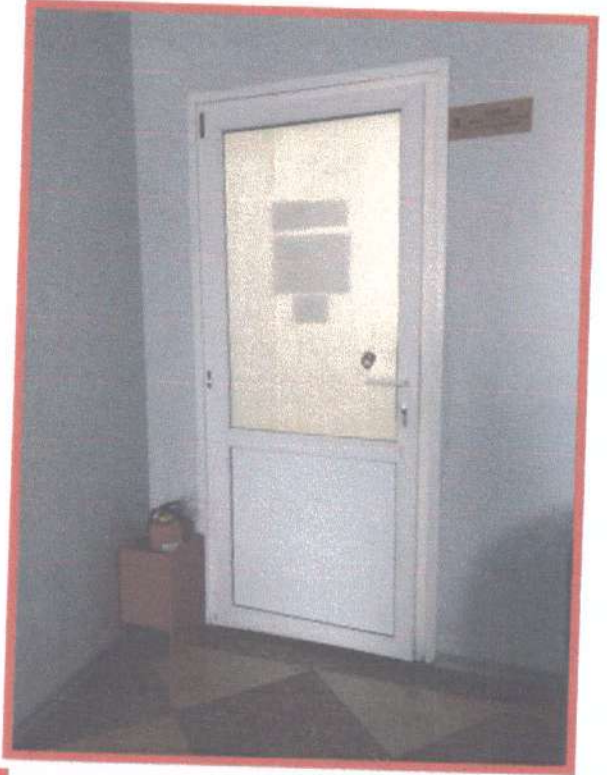


Фото 29



Фото 31



Фото 32



Фото 33



Фото 34

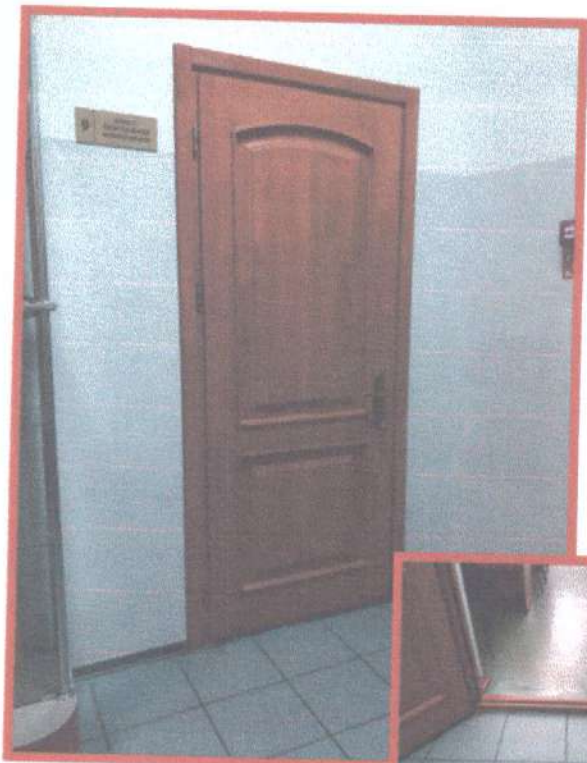


Фото 36



Фото 35



Фото 37

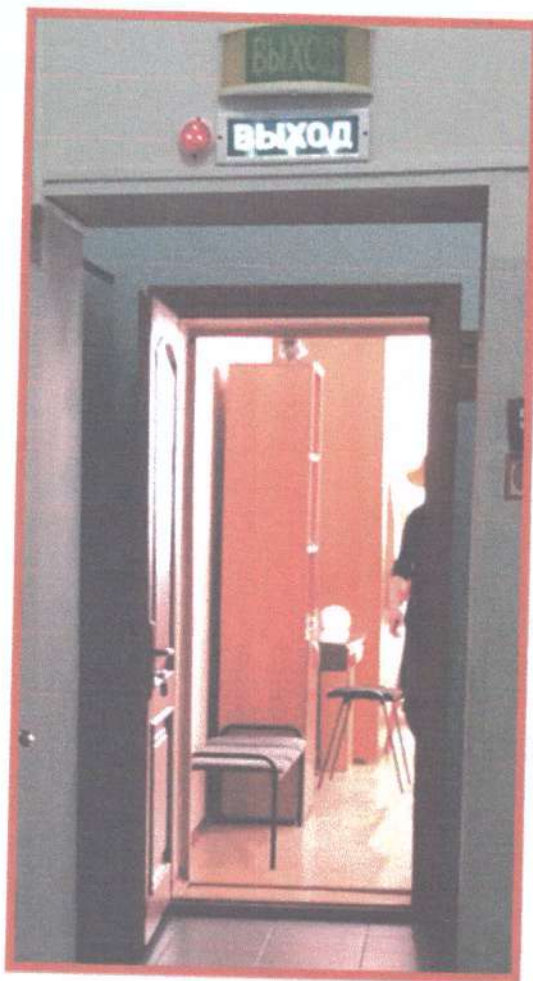


Фото 38



Фото 39



Фото 40



Зоны целевого назначения

Кабинеты (учебные классы, мастерские и т.д.)

Фото 41



Фото 42

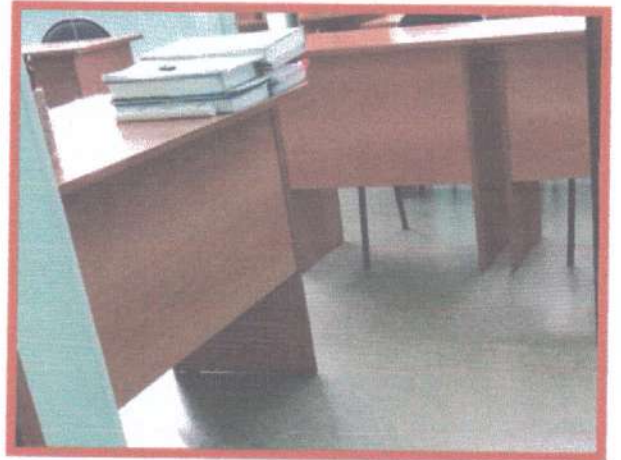


Фото 43



Фото 44

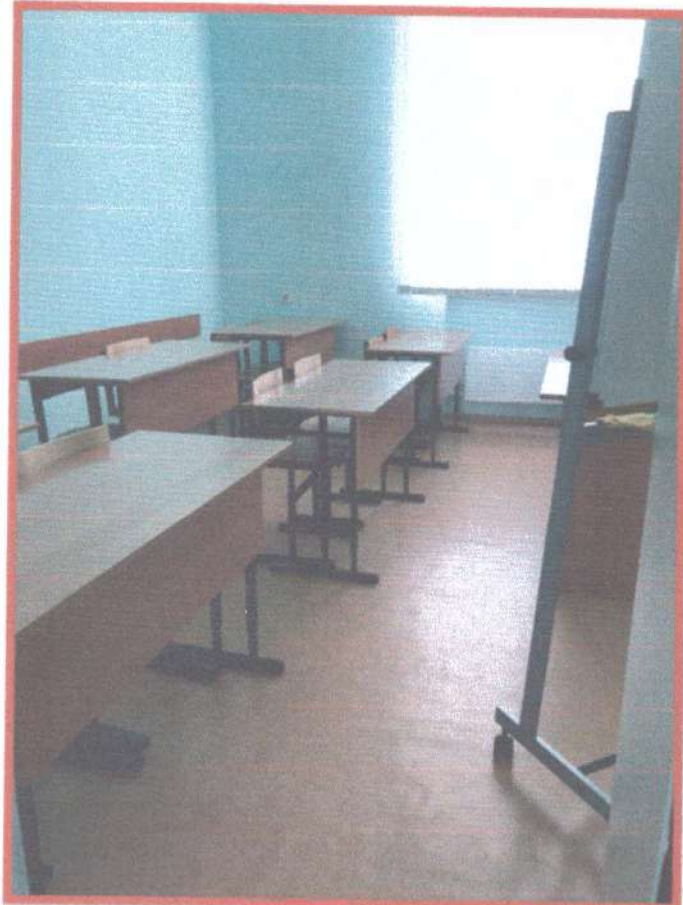


Фото 45

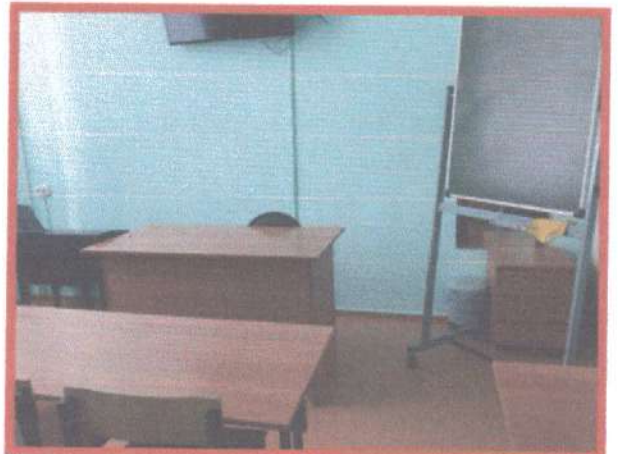


Фото 46



АКТОВЫЙ ЗАЛ

Фото 47



Фото 48



Фото 49



Фото 50



Гардероб

Фото 51



Документы, подтверждающие компетенции

