

Домашнее задание для выполнения по сольфеджио с 16 по 20 ноября 2020г.

для учащихся 3 класса ДПОП «Народные инструменты» и

«Духовые и ударные инструменты»

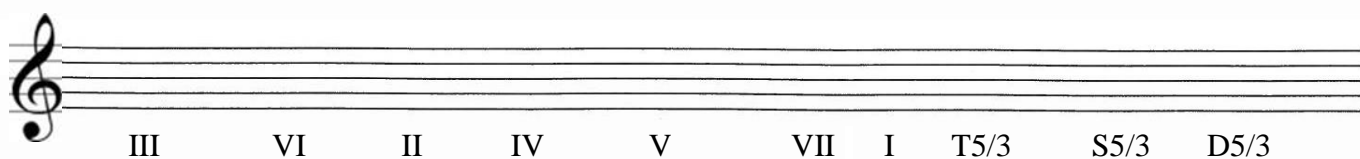
Преп. Нарватова Наталья Владимировна

ПОВТОРЕНИЕ:

Задание 1: Спеть гамму Ля-мажор (*не забудь называть ключевые знаки!!!*).



Задание № 2: Спеть указанные ступени нотами и главные трезвучия Ля-мажора (*не забудь называть ключевые знаки!!!*).



НОВАЯ ТЕМА:

Тема: Буквенные обозначения звуков

Изучи новый материал!!!

Буквенное обозначение нот исторически возникло раньше, чем запись их на линейках; и сейчас музыканты записывают ноты буквами, только теперь с помощью буквенной нотации можно зафиксировать не только звуки, но и целые музыкальные системы – аккорды, тональности, лады. Первоначально для записи нот использовали греческий алфавит, позже стали записывать ноты латинскими буквами. Вот, какие буквы соответствуют основным семи звукам: **c [цэ]** – до; **d [дэ]** – ре; **e [э]** – ми; **f [эф]** – фа; **g [гэ]** – соль; **a [а]** – ля; **h [ха]** – си.

Для обозначения диэзов и бемолей к буквам добавлялись такие окончания: **is [ис]** для диэзов и **es [эс]** для бемолей (например, до-бемоль – **ces [цэс]**, или фа-диэз – **fis [фис]**).

Только для одного звука – **си-бемоль** – из этого правила установилось исключение, для его обозначения применяют букву **b [бэ]** без всяких окончаний, при этом звук **си-диэз** называется по правилу, то есть **his [хис]**. Ещё одна

особенность касается обозначения звуков **ми-бемоль** и **ля-бемоль** – их обозначают не *ees* и *aes*, а просто ***es*** [*эс*] и ***as*** [*ас*], то есть сокращают вторую гласную букву, при этом звуки **ми-диез** и **ля-диез** будут записываться по правилу, то есть ***eis*** [*эис*] и ***ais*** [*аис*].

БУКВЕННОЕ ОБОЗНАЧЕНИЕ ЗВУКОВ

| | | | | | |
|------|----------|-----------|------------|-------------|------------|
| до | c | до-диез | cis | до-бемоль | ces |
| ре | d | ре-диез | dis | ре-бемоль | des |
| ми | e | ми-диез | eis | ми-бемоль | es |
| фа | f | фа-диез | fis | фа-бемоль | fes |
| соль | g | соль-диез | gis | соль-бемоль | ges |
| ля | a | ля-диез | ais | ля-бемоль | as |
| си | h | си-диез | his | си-бемоль | b |

Посмотри видео-материал по новой теме в сети Интернет, пройдя по указанной ссылке:

https://yandex.ru/video/preview?text=Буквенное%20обозначение%20звуков%20и%20тональностей&path=wizard&parent-reqid=1605598585531766-658763288121648882800274-production-app-host-sas-web-yp-252&wiz_type=vital&filmId=9819704851442159572

ФИ учащегося _____

Домашнее задание:

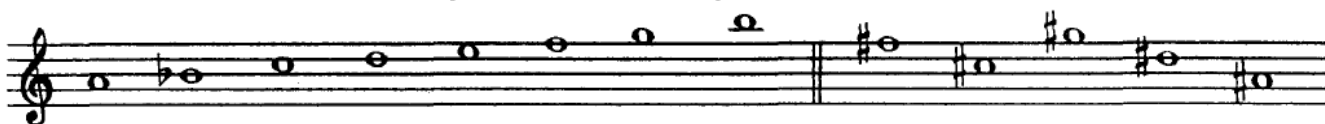
1. Заполните таблицу слоговых и буквенных названий звуков.

| | |
|------|---|
| до | c |
| ре | |
| ми | |
| фа | |
| соль | |
| ля | |
| си | |

| | |
|--------|-----|
| до # | cis |
| ре # | |
| ми # | |
| фа # | |
| соль # | |
| ля # | |
| си # | |

| | |
|--------|-----|
| до b | ces |
| ре b | |
| ми b | |
| фа b | |
| соль b | |
| ля b | |
| си b | |

2. Подпишите латинскими буквами данные звуки.



1. Прodelав задание, сфотографируй и пришли фото выполненного задания на электронный адрес преподавателя narvatova.natali@yandex.ru

2. Учебник Е. Давыдова 3 класс, стр. 50 № 213 петь с дирижированием.